

Общество с ограниченной ответственностью «Лабиринт»

ИНН 5904301466; КПП 526201001; ОГРН 1155958030447

Адрес: 603098, Нижегородская область, г. Нижний Новгород,  
пер. Нартова, д. 2г

E- mail: labirint-info@inbox.ru; Тел.: 8-920-250-80-75



**ЛАБИРИНТ**



Генеральный директор  
ООО «Лабиринт»  
Моклакова К.В.

**НАУЧНО-ТЕХНИЧЕСКИЙ ОТЧЕТ  
О ВЫПОЛНЕННОЙ АРХЕОЛОГИЧЕСКОЙ РАЗВЕДКЕ  
НА ТЕРРИТОРИИ В ЗОНЕ ПРОВЕДЕНИЯ РАБОТ ПО ОБЪЕКТУ  
«СТРОИТЕЛЬСТВО СКЛАДСКОГО КОМПЛЕКСА ДЛЯ ХРАНЕНИЯ  
НЕФТЕПРОДУКТОВ», РАСПОЛОЖЕННОМУ ПО АДРЕСУ: 607650  
НИЖЕГОРОДСКАЯ ОБЛАСТЬ, КСТОВСКИЙ Р-Н, Г. КСТОВО,  
КВАРТАЛ ЛУКОЙЛ-ВОСТОК (ВОСТОЧНЫЙ МКР), ПРОЕЗД 3, ДОМ 3, ОФИС 4,  
УЧАСТОК С КАДАСТРОВЫМ НОМЕРОМ 52:26:0150002:1083,  
В 2025 ГОДУ.**

Заказчик: ООО «Блэк Стрим»

**Исполнитель работ:**

**Держатель «Открытого листа»**

**№ P018-00103-00/03590017**

**КРИВЦОВ Д.Ю.**

Нижний Новгород  
2025 г.

## АННОТАЦИЯ

**Структура отчета:** Отчёт выполнен на 68 страницах, сброшюрован в 1 книгу, включает 1 приложение, 43 иллюстрации, использован 41 источник.

**Открытый лист:** Археологические полевые работы (разведки) производились на основании разрешения (открытого листа) на право проведения археологических полевых работ № P018-00103-00/03590017 от 23 октября 2025 г., выданного Министерством культуры РФ на имя Кривцова Дмитрия Юрьевича.

**Место проведения археологических работ:** Нижегородская область, г.о. г. Нижний Новгород, Кстовский р-он, г. Кстово, Промышленный р-он, мкр. Восточный, квартал Лукойл-Восток, земельный участок с кадастровым номером 52:26:0150002:1083.

**Перечень ключевых слов:** Нижегородская область, Кстовский р-он, г. Кстово, правобережье р. Волга, правобережье р. Кудьма, Промышленный р-он, мкр. Восточный, квартал Лукойл-Восток, земельный участок с кадастровым номером 52:26:0150002:1083, промзона, строительство сливо-наливного комплекса, археологическая разведка, шурфы.

**Цель работ:** в ноябре 2025 г. экспедицией ООО «Лабиринт» на территории центральной части мкр. Восточный (квартал Лукойл-Восток) Промышленного р-она г. Кстово Кстовского р-на Нижегородской области на участке правобережья р. Кудьма (правый приток р. Волга) проводилась археологическая разведка в рамках государственной историко-культурной экспертизы (ГИКЭ) с целью определения наличия/отсутствия объектов археологического наследия на территории в зоне проведения работ по объекту «Строительство складского комплекса для хранения нефтепродуктов», расположенного по адресу: квартал Лукойл-Восток, проезд 3, дом 3, офис 4, участок с к.н. 26:0150002:1083.

**Результаты:** В рамках проведенной археологической разведки было заложено 2 шурфа размерами 1х1 м; таким образом общая площадь земляных работ составила 2 м<sup>2</sup>. Также в процессе проведения разведки был осуществлен натурный осмотр участка, произведена его подробная фотофиксация. Площадь участка обследования составила 19 799 кв. м (около 1,98 га).

Информация, содержащаяся в архивных картографических источниках кон. XVIII-сер. XIX вв. (выкопировки из: плана Генерального межевания Нижегородского уезда Нижегородской губернии 1780 г.; топографической межевой карты Нижегородской губернии 1800 г.; топографической межевой карты Нижегородской губернии А.И. Менде, опубликованной Императорским Русским географическим обществом в 1850 г.), указывала на то, что проектируемый объект – участок строительства сливо-наливного комплекса (участок с кадастровым номером 52:26:0150002:1083) – не попадает в границы

исторических территорий этого периода, ближайший населенный пункт – деревня Старое Ликеево – располагался на удалении около 1 км к востоку.

При анализе собранной информации было обращено внимание на наличие/отсутствие следующих признаков объектов археологического наследия: топографических (рельеф), вещественных (подъемный археологический материал и материал из шурфов), стратиграфических (профили шурфов). В комплексе эти признаки позволяют всесторонне оценить ситуацию и принять объективное решение о наличии/отсутствии объектов археологического наследия.

В результате проведения археологического обследования земельного участка в зоне проведения работ по объекту «Строительство складского комплекса для хранения нефтепродуктов» по адресу: квартал Лукойл-Восток, проезд 3, дом 3, офис 4, участок с к.н. 26:0150002:1083, расположенного на правом берегу р. Кудьма (правый приток р. Волга) в пределах современной промышленной застройки квартала Лукойл-Восток мкр. Восточный Промышленного р-она г. Кстово Кстовского р-на Нижегородской области, выраженные в рельефе объекты не зафиксированы, археологические материалы не обнаружены, культурные напластования/объекты старше 100 лет не выявлены; визуальный осмотр территории показал, что ЮЗ-половина исследуемого участка заболочена и преимущественно занята местными поверхностными водами, а СВ-половина представлена современной насыпной площадкой высотой около 1,5-2 м; по результатам шурфовки установлено, что до уровня выхода грунтовых вод залегают современные насыпные грунты; инженерно-геологические изыскания, проводившихся на участке исследования в 2025 г., показали, что современные техногенные отложения (tQIV) залегают до глубины 2,5 м и представлены насыпным грунтом – мусором строительным, щебнем перемешанным с песком. Таким образом, в результате проведения археологической разведки на территории в зоне проведения работ по объекту «Строительство складского комплекса для хранения нефтепродуктов», расположенному по адресу: квартал Лукойл-Восток, проезд 3, дом 3, офис 4, участок с к.н. 26:0150002:1083, объекты археологического наследия и объекты, обладающие признаками объекта археологического наследия, не выявлены. Также установлено, что в районе исследованного участка существующая промышленная застройка появилась в 70-80-е гг. XX в. Рекомендуется разрешить строительство объекта без ограничений и обременений, относящихся к охране археологического наследия.

## ОГЛАВЛЕНИЕ

<b>Научно-технический отчет о выполненной археологической разведке на территории в зоне проведения работ по объекту «Строительство складского комплекса для хранения нефтепродуктов», расположенному по адресу: 607650 Нижегородская область, Кстовский р-н, г. Кстово, Квартал Лукойл-Восток (Восточный МКР), проезд 3, дом 3, офис 4, участок с кадастровым номером 52:26:0150002:1083, в 2025 году.</b>	№№ стр.
Титульный лист	1
Аннотация	2
Оглавление	4
Список участников работ.	5
Введение.	6
<b>1. Проведение археологической разведки на территории в зоне проведения работ по объекту «Строительство складского комплекса для хранения нефтепродуктов», расположенному по адресу: 607650 Нижегородская область, Кстовский р-н, г. Кстово, Квартал Лукойл-Восток (Восточный МКР), проезд 3, дом 3, офис 4, участок с кадастровым номером 52:26:0150002:1083, в 2025 году.</b>	11
1.1. Физико-географическая характеристика и краткие сведения о геологии, геоморфологии и топографии обследованной местности.	11
1.2. Исторические сведения о районе проведения археологической разведки.	16
1.3. Краткая история археологического изучения района проведения разведки. Краткие сведения об объектах археологического наследия, расположенных вблизи участка археологического обследования.	18
1.4. Организация и методика проведения археологических работ.	24
1.5. Описание участка археологической разведки.	28
1.6 Результаты полевых археологических работ.	29
1.6.1. Информация о полевых археологических работах, проведённых на территории в зоне проведения работ по объекту «Строительство складского комплекса для хранения нефтепродуктов», расположенному по адресу: 607650 Нижегородская область, Кстовский р-н, г. Кстово, Квартал Лукойл-Восток (Восточный МКР), проезд 3, дом 3, офис 4, участок с кадастровым номером 52:26:0150002:1083, в 2025 г., описание полученных результатов.	29
1.6.2. Выводы	32
<b>2. Заключение</b>	33
<b>3. Список архивных, картографических источников, литературы и электронных ресурсов.</b>	35
<b>4. Список сокращений</b>	40
<b>Приложение 1. Копия открытого листа № P018-00103-00/03590017 от 23.10.2025 г. на имя Д.Ю. Кривцова</b>	41
<b>Альбом иллюстраций</b>	42



### **Список участников работ.**

Работы проводились под руководством археолога Кривцова Дмитрия Юрьевича, на основании разрешения (открытого листа) на право проведения археологических полевых работ № Р018-00103-00/03590017 от 23 октября 2025 г., выданного Министерством культуры РФ.

В полевых работах экспедиции принимали участие сотрудники ООО «Лабиринт» – археологи Гилевич И.В. и Баунов А.В., а также приглашённый специалист из другой организации – инженер Таранченко Л.Ю.; в подготовке научно-технической документации принимал участие сотрудник ООО «Лабиринт» – Баунов А.В.

## **Введение.**

В ноябре 2025 г. в соответствии с действующим законодательством экспедицией ООО «Лабиринт» по договору № 63Л от 01 сентября 2025 года с ООО «Блэк Стрим» были проведены археологические научно-исследовательские полевые работы (разведки в целях выявления объектов археологического наследия, уточнения сведений о них или планирования мероприятий по обеспечению их сохранности с проведением локальных земляных работ в рамках ГИКЭ) на территории в зоне проведения работ по объекту «Строительство складского комплекса для хранения нефтепродуктов», расположенному по адресу: 607650 Нижегородская область, Кстовский р-н, г. Кстово, Квартал Лукойл-Восток (Восточный МКР), проезд 3, дом 3, офис 4, участок с кадастровым номером 52:26:0150002:1083.

Археологические научно-исследовательские полевые работы осуществлялись в соответствии с техническим заданием, на средства Заказчика (ООО «Блэк Стрим») и на основании разрешения (Открытого листа) на проведение археологических полевых работ № Р018-00103-00/03590017 от 23 октября 2025 г., выданного Министерством культуры РФ на имя археолога Кривцова Дмитрия Юрьевича, с правом на производство археологических разведок с осуществлением локальных земляных работ в целях выявления объектов археологического наследия, уточнения сведений о них и планирования мероприятий по обеспечению их сохранности (Приложение 1).

Работы выполнялись в соответствии с Законом от 25.06.2002 г. №73-ФЗ «Об объектах культурного наследия (памятниках истории и культуры) народов РФ», согласно методическим указаниям и требованиям «Положения о порядке проведения археологических полевых работ и составления научной отчётной документации», утвержденного постановлением Бюро отделения историко-филологических наук РАН от 12 апреля 2023 г. №15.

Археологическая разведка была проведена на участке с кадастровым номером 52:26:0150002:1083 – в границах зоны проведения работ по строительству проектируемого объекта. Зона строительства проектируемого объекта не выходит за границы вышеуказанного кадастрового участка (ил. 08). Участок исследования располагался в центральной части Нижегородской области (ил. 02) в центральной части г.о. г. Нижний Новгород в центральной части Кстовского р-на в южной части г. Кстово (в промышленной части города) в северо-восточной части Промышленного района в центральной части мкр. Восточный (квартал Лукойл-Восток) на открытой местности среди промышленных объектов на правом берегу р. Кудьма (правый приток р. Волга) (ил. 03). С ЮВ участок граничил с территорией асфальто-битумного производства, с ЮЗ и частично с СЗ – с

территорией железнодорожного тупика со сливной эстакадой, основная часть СЗ границы участка проходила по заболоченной территории, поросшей болотной растительностью и молодыми деревьями, СВ граница – по открытой техногенной спланированной площадке (ил. 07-08). Участок находился в 0,98 км к ЮЮВ от автомобильного кольца, соединяющего трассу Южного обхода (Центральное шоссе) с объездной дорогой г. Кстово, в 1,57 км к ЗСЗ от электрической подстанции «Кудьма», в 0,485 км к северу от Северной проходной № 1 НПЗ ООО «Лукойл-Нижегороднефтеоргсинтез», в 0,8 км к ЮВ от Центрального шоссе и на удалении около 0,98 км к ЮЮЗ от русла р. Кудьма (правый приток р. Волга) (ил. 03). По данным Единого государственного реестра недвижимости участок исследования (земельный участок с кадастровым номером 52:26:0150002:1083) относился к категории земель «земли населенных пунктов» и имел вид разрешенного использования «Склады». Основная часть участка находилась на открытом пустыре, свободном от сооружений, коммуникаций и твердых покрытий. Строения на участке отсутствовали. ЮЗ-половина исследуемого участка заболочена и преимущественно занята местными поверхностными водами, поросла болотной растительностью и молодыми деревьями, СВ-половина представлена современной насыпной спланированной площадкой высотой около 1,5-2 м, поросшей редкой травяной растительностью. В восточном углу участка были установлены цистерны, складированы бочки и металлоконструкции, фиксировались отвалы привозного грунта, вдоль юго-восточной границы проходили наземные технологические трубы и подземный электрический кабель, поверхность была заасфальтирована, западный угол заходил на закрытую, огороженную забором и заасфальтированную территорию железнодорожного тупика со сливной эстакадой. Участок был вытянут по линии ЮЗ-СВ, имел форму близкую к прямоугольнику с узким треугольным ответвлением к ЮЗ в южном углу; подпрямоугольная часть имела длину около 233 м и ширину от 80 м в СВ-части до 89 м в ЮЗ-части, треугольное ответвление имело длину 42 м при ширине до 7 м (ил. 07-08). Площадь обследованного участка составила 19 799 кв. м (около 1,98 га).

Целью работ являлось: определение наличия или отсутствия объектов археологического наследия в рамках государственной историко-культурной экспертизы земельных участков, подлежащих воздействию земляных, строительных, мелиоративных, хозяйственных работ, указанных в ст. 30 Федерального закона от 25.06.2002 № 73-ФЗ «Об объектах культурного наследия (памятниках истории и культуры) народов Российской Федерации», на территории в зоне проведения работ по объекту «Строительство складского комплекса для хранения нефтепродуктов», расположенному по адресу: 607650 Нижегородская область, Кстовский р-н, г. Кстово, Квартал Лукойл-Восток (Восточный МКР), проезд 3, дом 3, офис 4, участок с кадастровым номером 52:26:0150002:1083.

В задачи исследования входило:

- 1). проработка и анализ картографического материала, научных и научно-технических отчетов, публикаций для выяснения исторической характеристики территории и уточнения данных о наличии объектов культурного наследия на участке обследования;
- 2). визуальное обследование территории участка разведки и анализ ландшафта;
- 3). осмотр на всей площади зоны обследования участков с нарушенным почвенным слоем на предмет наличия признаков объектов культурного наследия (памятников археологии);
- 4). поиск и сбор подъемного материала;
- 5). проведение локальных земляных работ (закладка шурфов) в целях установления наличия (отсутствия) признаков культурного слоя, объектов культурного (археологического) наследия на земельном участке, отведенном под хозяйственное освоение;
- 6). составление подробных планов с указанием участка разведки, мест проведения локальных земляных археологических работ и границ выявленных объектов археологического наследия;
- 7). фотографическая фиксация всех этапов проведения работ;
- 8). уведомление Управления государственной охраны объектов культурного наследия Нижегородской области в случае выявления объектов археологического наследия;
- 9). подготовка и написание научно-технического и научного отчетов.

Заказчиком была предоставлена документация:

- ООО «ГеоГИС». «Строительство складского комплекса для хранения нефтепродуктов» расположенный по адресу: Нижегородская область, Кстовский р-н, г.Кстово, Квартал Лукойл-Восток (Восточный МКР), проезд 3, дом 3, офис 4. Топографический план;
- «Строительство складского комплекса для хранения нефтепродуктов», расположенного по адресу: 607650 Нижегородская область, Кстовский р-н, г. Кстово, Квартал Лукойл-Восток (Восточный МКР), проезд 3, дом 3, офис 4, участок с кадастровыми номерами 52:26:0150002:1083, 52:26:0150002:124, 52:26:0070061:84 ТЕХНИЧЕСКИЙ ОТЧЁТ По результатам инженерно-геодезических изысканий для подготовки проектной и рабочей документации 77312-ИГДИ;
- «Строительство складского комплекса для хранения нефтепродуктов» ТЕХНИЧЕСКИЙ ОТЧЁТ По результатам инженерно-геологических изысканий 77312-2025-ИГИ;

- «Строительство складского комплекса для хранения нефтепродуктов»  
ТЕХНИЧЕСКИЙ ОТЧЁТ по результатам инженерно-экологических изысканий 77312-ИЭИ.

Первоначально были изучены и проанализированы документы и материалы, предоставленные заказчиком.

Также в ходе работ было проведено предварительное ознакомление с литературными и графическими материалами, осуществлена проработка печатных материалов по региону обследования, проведено изучение и анализ фондовых, архивных и письменных источников. С целью выявления расположения памятников археологии, исчезнувших населенных пунктов и хозяйственных объектов по отношению к участку разведки современный рабочий картографический материал был сопоставлен с архивными картографическими источниками кон. XVIII-сер. XIX вв. (ил. 04-06).

Для проведения работ использовались картографический материал из открытых источников и топографический план, предоставленный заказчиком.

Натурные полевые работы включали визуальное обследование участка разведки и локальные земляные работы. Всего в рамках проведенной археологической разведки было заложено 2 шурфа размерами 1х1 м; таким образом общая площадь земляных работ составила 2 м<sup>2</sup> (ил. 07-08). Выбор мест для заложения шурфов осуществлялся исходя из результатов визуального обследования участка и анализа проектной документации, предоставленной заказчиком. Шурфы закладывались в наиболее перспективных для обнаружения объектов археологического наследия местах участка, откапывались послойно-пластовым методом ручным способом с тщательной переборкой грунта. Полевые работы также включали фотофиксацию всего процесса локальных земляных работ и территории участка, археологические обмеры и ведение полевой документации (дневника).

Все полевые и камеральные работы, а также подготовка и написание научно-технической документации осуществлялись под непосредственным руководством и при участии держателя открытого листа.

При анализе собранной информации было обращено внимание на наличие/отсутствие следующих признаков объектов археологического наследия: топографических (рельеф), вещественных (подъемный археологический материал и материал из шурфов), стратиграфических (профили шурфов). В комплексе эти признаки позволяют всесторонне оценить ситуацию и принять объективное решение о наличии/отсутствии объектов археологического наследия.

В результате проведения археологических исследований на территории в зоне проведения работ по объекту «Строительство складского комплекса для хранения

нефтепродуктов», расположенному по адресу: 607650 Нижегородская область, Кстовский р-н, г. Кстово, Квартал Лукойл-Восток (Восточный МКР), проезд 3, дом 3, офис 4, участок с кадастровым номером 52:26:0150002:1083, выраженные в рельефе объекты не зафиксированы, археологические материалы не обнаружены, культурные напластования/объекты старше 100 лет не выявлены; визуальный осмотр территории показал, что ЮЗ-половина исследуемого участка заболочена и преимущественно занята местными поверхностными водами, а СВ-половина представлена современной насыпной площадкой высотой около 1,5-2 м; по результатам шурфовки установлено, что до уровня выхода грунтовых вод залегают современные насыпные грунты; инженерно-геологические изыскания, проводившихся на участке исследования в 2025 г., показали, что современные техногенные отложения (tQIV) залегают до глубины 2,5 м и представлены насыпным грунтом – мусором строительным, щебнем перемешанным с песком. Таким образом, в результате проведения археологической разведки на территории в зоне проведения работ по объекту «Строительство складского комплекса для хранения нефтепродуктов», расположенному по адресу: 607650 Нижегородская область, Кстовский р-н, г. Кстово, Квартал Лукойл-Восток (Восточный МКР), проезд 3, дом 3, офис 4, участок с кадастровым номером 52:26:0150002:1083, объекты археологического наследия и объекты, обладающие признаками объекта археологического наследия, не выявлены. Также установлено, что в районе исследованного участка существующая промышленная застройка появилась в 70-80-е гг. XX в. Рекомендуется разрешить строительство объекта без ограничений и обременений, относящихся к охране археологического наследия.

Результаты исследований по данному открытому листу передаются в Управление государственной охраны объектов культурного наследия Нижегородской области, как уполномоченный орган исполнительной власти в сфере сохранения, использования, популяризации и государственной охраны объектов культурного наследия (памятников истории и культуры) народов Российской Федерации.

**1. Проведение археологической разведки на территории в зоне проведения работ по объекту «Строительство складского комплекса для хранения нефтепродуктов», расположенному по адресу: 607650 Нижегородская область, Кстовский р-н, г. Кстово, Квартал Лукойл-Восток (Восточный МКР), проезд 3, дом 3, офис 4, участок с кадастровым номером 52:26:0150002:1083, в 2025 году.**

**1.1. Физико-географическая характеристика и краткие сведения о геологии, геоморфологии и топографии обследованной местности.**

Участок исследования находится в пределах территории квартала Лукойл-Восток мкр. Восточный Промышленного р-она г. Кстово Кстовского р-на г.о. г. Нижний Новгород Нижегородской области.

Нижегородская область расположена на западе Приволжского федерального округа (с запада граничит с Центральным федеральным округом) в центре Восточно-Европейской (Русской) равнины, является частью Волго-Вятского экономического района. Она граничит: на северо-западе и севере с Костромской обл., на севере и северо-востоке – с Кировской обл., на востоке – с Республикой Марий Эл и Чувашской республикой, на юге – с Республикой Мордовия, на юго-западе – с Рязанской обл., на западе – с Владимирской и Ивановской областями (ил. 01). Площадь составляет 76,9 тыс. кв. км. Область разделена на 15 городских и 35 муниципальных округов (районов). Столица – г. Нижний Новгород.

Нижний Новгород является административно-территориальным образованием (город областного значения) и муниципальным образованием со статусом городского округа, расположен в центральной части Нижегородской области (ил. 02). Городской округ г. Н. Новгород граничит с г.о. г. Бор на северо-востоке, Лысковским м.о. на востоке, Большемурашкинским м.о. на юго-востоке, Дальнеконстантиновским м.о. и Богородским м.о. на юго-западе, г.о. г. Дзержинск на западе и Балахнинским м.о. на северо-западе. Площадь городского округа составляет около 1740 км<sup>2</sup>. На данный момент Кстовский р-он входит в состав городского округа г. Нижний Новгород.<sup>1</sup>

Кстовский р-он расположен на востоке и юго-востоке г.о. г. Нижний Новгород. Он граничит с г.о. г. Бор на северо-востоке, Лысковским м.о. на востоке, Большемурашкинским м.о. на юго-востоке, Дальнеконстантиновским м.о. на юго-западе, Богородским м.о. на западе, Приокским и Советским районами г. Нижнего Новгорода на северо-западе.

---

<sup>1</sup> Закон Нижегородской области от 04.04.2025 № 45-З "О преобразовании муниципальных образований - городской округ город Нижний Новгород и Кстовский муниципальный округ Нижегородской области путем их объединения и наделения вновь образованного муниципального образования статусом городского округа" [Электронный ресурс]. Url: <http://publication.pravo.gov.ru/document/5200202504040005?index=1> (дата последнего обращения: 01.12.2025).

Простирается вдоль правого берега р. Волга и находится в 18 км к юго-востоку от г. Нижнего Новгорода. Площадь района, в состав которого входят г. Кстово и 121 сельский населённый пункт, составляет около 1225 км<sup>2</sup>.<sup>2</sup> По данным Росстата на 2025 г. численность населения района составляет 121 322 человек.<sup>3</sup>

Город Кстово расположен в центральной части Кстовского района и является его административным центром. Площадь города составляет 59 км<sup>2</sup>. По данным Росстата на 2025 г. численность населения города составляет 61 118 человек.<sup>4</sup> Кстово занимает территорию на северо-западной оконечности Приволжской возвышенности на правом берегу р. Волга (к низу от впадения в нее р. Рахма) в районе прохождения трассы М7 «Волга». К городу подходит железнодорожная ветка Окская-Зелецино. По территории Кстово протекает р. Кудьма (правый приток р. Волга), которая отделяет промышленную зону, расположенную на правом берегу, от остальной части города. Город Кстово разделен на 19 внутригородских районов, фактически являющихся микрорайонами.

Промышленный р-он расположен на юге и юго-западе города, на правом берегу р. Кудьма, за Кстовской объездной дорогой, разделен Центральным шоссе на 2 половины, занимает около 35% городской территории. Его площадь составляет 21,61 кв. км. Преимущественно занят предприятиями нефтеперерабатывающей отрасли. Расположенный на его территории, НПЗ «Лукойл-Нижегороднефтеоргсинтез» является крупнейшим в Европейской части России. Промышленный р-он разделен на 4 микрорайона: Восточный, Западный, Северный и Южный.

Мкр. Восточный с северо-запада граничит с кварталом Лукойл-Запад мкр. Западный и кварталом Стройбаза мкр. Северный (граница проходит по Центральному шоссе), с юго-запада – с кварталом Лукойл-центр (территория НПЗ «Лукойл-Нижегороднефтеоргсинтез») мкр. Южный, с северо-востока и севера ограничен Кстовской объездной дорогой, с юго-востока и восток-юго-востока – Объездным шоссе (дорогой на Шолокшу). Его границы соответствуют границам квартала Лукойл-Восток. Площадь составляет 3,46 кв. км. Микрорайон вытянут вдоль правого берега р. Кудьма. На его территории расположены битумное производство и электрическая подстанция «Кудьма». Участок исследования находится в центральной части микрорайона, в районе 3-го проезда, на открытой местности

---

<sup>2</sup> Населенные пункты Кстовского района [Электронный ресурс]. Url: <https://web.archive.org/web/20061007104414/http://www.government.nnov.ru/?id=17888> (дата последнего обращения: 01.12.2025).

<sup>3</sup> Численность постоянного населения Российской Федерации по муниципальным образованиям на 1 января 2025 года [Электронный ресурс]. Url: [https://rosstat.gov.ru/storage/mediabank/Chisl\\_MO\\_01-01-2025.xlsx](https://rosstat.gov.ru/storage/mediabank/Chisl_MO_01-01-2025.xlsx) (дата последнего обращения: 01.12.2025).

<sup>4</sup> Там же.



между производственным комплексом ООО «Битумное производство» и железнодорожным тупиком со сливной эстакадой (ил. 03, 07-08).

Площадка изысканий расположена в центральной части Великой Волжской аккумулятивной аллювиальной низменной равнины (провинции), которая широкой полосой тянется от Верхней Волги до устья р. Илеть в Республике Марий Эл. В пределах Волжской аллювиальной аккумулятивной равнины широко распространены аллювиальные неогеновые и четвертичные песчаные и песчано-глинистые отложения, мощностью до 40 м, а иногда доходящие до 100 м.<sup>5</sup>

Для платформенного участка в пределах Нижегородской области характерен равнинный рельеф. В южной части области располагается Волжско-Камская антеклиза, которой соответствует северо-западная оконечность Приволжской возвышенности. В северной половине области Московской синеклизе соответствуют Волжско-Ветлужская и Балахнинская низины.

Между возвышенным, холмистым Правобережьем (Приволжская возвышенность) и плоским, низинным Заволжьем (Окско-Волжским левобережьем) наблюдается довольно резкое различие в рельефе. Естественной границей, разделяющей эти два региона, являются Волга и низовья Оки.<sup>6</sup>

Правобережье Оки и Волги представляет собой волнистую равнину, образованную так называемым Алатырским валом, который является крайним северным выступом Приволжской возвышенности.

Территория, где находится земельный участок проектируемого объекта, относится к Приволжскому возвышенному району. Приволжский возвышенный р-он – это северная часть Приволжской возвышенности между Волгой на севере и р. Пьяна на юге. Западная граница с Приокско-Волжским возвышенным природным районом четко не выражена. Восточную границу можно провести по р. Сура, которая южнее Волги является также административной границей Нижегородской обл. с республикой Чувашия. Исключение – небольшой приволжский участок с поселком Васильсурск.

Приволжский возвышенный район представляет собой пологоволнистую равнину, приподнятую над уровнем р. Волги более чем на 100 м.<sup>7</sup> Рельеф местности в районе проведения работ – слабо холмистый, осложнён долинами малых рек (Кудьма, Черная, Малая Кудьма), в северной части встречаются овраги. Высота местных останцевых плато

---

<sup>5</sup> Фридман Б.И. Рельеф Нижегородского Поволжья. – Н. Новгород: Нижегород. гуманитар. центр, 1999. – 253 с. С. 93-94.

<sup>6</sup> Фридман Б.И. Рельеф Нижегородского Поволжья. – Н. Новгород: Нижегород. гуманитар. центр, 1999. – 253 с.

<sup>7</sup> Приволжский возвышенный природный район Нижегородской области [Электронный ресурс]. Url: // [www.lesnoytur.ru/](http://www.lesnoytur.ru/).

по отношению к днищам оврагов и балок в среднем до 25 м, увеличиваясь в направлении долин Оки и Волги.

Основными почвами, слагающими естественную поверхность в долинах рек в районе исследования, являются дерновоподзолистые почвы, сформированные на супесчаных и суглинистых грунтах, образованных на водно-ледниковых отложениях. На городской территории естественные почвенные напластования находятся на большей площади в переотложенном, измененном состоянии.

В геологическом строении правобережья р. Волги принимают участие четвертичные и пермские отложения. К четвертичным отложениям относятся современные и древнеаллювиальные образования, представленные главным образом песчаными породами; глинистые образования имеют ограниченное распространение. Под четвертичными отложениями на глубине 15 – 30 м залегают породы татарского яруса, мощностью до 50 м. Пермские отложения представлены породами татарского яруса (глины, алевроиты, алевролиты) и казанского яруса (доломиты, известняки), сульфатными породами сакмарского яруса (гипсы и ангедриты) нижней перми. В районе проведения разведки в геологическом строении до глубины 17 м принимают участие среднечетвертичные аллювиальные отложения.

На большей площади территории промышленной части г. Кстово естественный рельеф изменён антропогенным воздействием в процессе возведения и функционирования предприятий: выравниванием местности при строительстве, планировкой склонов, засыпкой оврагов, впадин, понижений и болот, прокладкой коммуникаций и дорог.

Нижегородская обл. имеет хорошо развитую речную сеть – свыше 200 значительных рек. Все они типично равнинные, характеризуются медленным и спокойным течением, входят в бассейн Волги, пересекающей территорию области с северо-запада на юго-восток на протяжении ок. 280 км. Долины правобережных притоков Волги хорошо разработаны. Участок обследования приурочен к бассейну р. Кудьма.

Нижегородская обл. расположена в основном в двух растительных зонах: лесной на севере и лесостепной на юге. Выделяются лесные подзоны (с севера на юг): елово-пихтовая, еловая, елово-широколиственная и широколиственная (дубравы). Широколиственные леса были распространены к югу от Волги до южной и восточной, границ области. Почти все они уступили место пашне.<sup>8</sup> На территории г. Кстово преобладают смешанные леса (берёза, осина, липа, ель, сосна).

---

<sup>8</sup> Николаенко Т.Д. Археологическая карта России. Нижегородская область. Часть I. – М.: ИА РАН, 2004. – 384 с. С. 14.

В геоморфологическом отношении участок археологической разведки располагался на территории второй надпойменной аллювиальной террасы правого берега р. Кудьма (правый приток р. Волга), на удалении около 0,98 км к ЮЮЗ от уреза воды (ил. 03).

Местность в зоне проведения работ представляет собой заболоченную низину с небольшими колебаниями высот.

Участок разведки соответствовал зоне строительства проектируемого объекта и границам участка с кадастровым номером 52:26:0150002:1083 (ил. 08). ЮЗ-половина исследуемого участка заболочена и преимущественно занята местными поверхностными водами, поросла болотной/луговой растительностью и молодыми деревьями, СВ-половина представлена современной насыпной спланированной площадкой высотой около 1,5-2 м, поросшей редкой травяной растительностью. Участок обследования располагается в зоне промышленной застройки. Соответственно, особенности рельефа и современной дневной поверхности на данном участке полностью обусловлены антропогенными процессами, связанными с происходившей здесь активной хозяйственной деятельностью: строительством производственных зданий и сооружений, выравниванием местности и подсыпкой заболоченных участков, возведением железнодорожного полотна необщего пользования, прокладкой автомобильных проездов и коммуникаций (ил. 03, 07-08).

Современная дневная поверхности на участке археологического обследования располагалась на отм. от 76-77 м по Балтийской системе высот (в юго-западной заболоченной половине участка) до 78-79 м (в СВ-половине участка) (ил. 08).

По данным инженерно-геологических изысканий, проводившихся на участке исследования в 2025 г., до глубины 17,0 м принимают участие (сверху-вниз): современные техногенные покрытия (tQIV); верхнечетвертичные аллювиальные отложения (aQIII). Дочетвертичные отложения при изысканиях не вскрыты.

Современные техногенные отложения (tQIV) залегают с поверхности и до глубины 2,50 м, представлены насыпным грунтом – мусором строительным, щебнем перемешанным с песком.

аллювиальные отложения (aQIII) представлены:

- Супесь коричневая, пластичная с прослоями суглинка и песка водонасыщенного, с примесью растительных остатков;
- Суглинок серый, мягкопластичный с частыми прослоями водонасыщенного песка, с примесью растительных остатков.<sup>9</sup>

---

<sup>9</sup> «Строительство складского комплекса для хранения нефтепродуктов» ТЕХНИЧЕСКИЙ ОТЧЁТ По результатам инженерно-геологических изысканий 77312-2025-ИГИ. ООО «ГеоГИС». 2025.

## 1.2. Исторические сведения о районе проведения археологической разведки.

Время заселения территории в бассейне р. Кудьма по археологическим данным начинается с эпохи мезолита. Ближайший памятник этого периода – стоянка Кстово (Малые Вишенки) – расположен в пойме левого берега р. Кудьма на южной окраине города в районе бывшей деревни Малые Вишенки, примерно в 1,3 км к северо-востоку от исследуемого участка<sup>10</sup> (илл. 03).

Во все последующие хронологические периоды данная территория была освоена. В археологическом отношении территория бассейна р. Кудьма хорошо изучена и характеризуется очень высокой концентрацией археологических памятников разных периодов.<sup>11</sup>

Освоение русским населением территории в ближайшей округе исследуемого участка происходит во 2-й пол. XIII-XIV вв. и, вероятно, связано с процессом формирования сельской округи Нижнего Новгорода. Ближайшее русское средневековое селище – Новоликеево-1 (Новое Ликеево-1) – расположено на южной окраине с. Новоликеево, на мысу первой надпойменной террасы левого берега р. Кудьма, образованном двумя оврагами (по восточному протекает ручей, по западному проложена дорога к мосту через реку), примерно в 3,4 км к востоку от участка исследования (илл. 03).<sup>12</sup>

В позднее средневековье ближайшим к участку исследования известным населенным пунктом являлась д. Старое Ликеево, располагавшаяся на правом берегу р. Кудьма. По мнению проф. Н.Ф. Филатова, она была основана еще в XIV в.<sup>13</sup> Возможно, селище Новоликеево-1 (Новое Ликеево-1) и является первоначальной деревней Ликеево, которая затем была перенесена на правый берег. Первые письменные упоминания Старого Ликеево как бортной государственной деревни относятся к середине XVI в. В это же время часть ее жителей переселились на левый берег и основали выселок – Новое Ликеево.<sup>14</sup> Очевидно, селище Новоликеево-3 (Старое Ликеево), датируемое XVI-XVII вв. и расположенное в ок. 1,2 км к ЗЮЗ от юго-западной окраины д. Новоликеево, в пойме правого берега р. Кудьма, примерно в 2,3 км к востоку от участка исследования<sup>15</sup> (илл. 03), является культурным слоем деревни Старое Ликеево XVI-XVII вв.

<sup>10</sup> Еремин И.О. Археологические исследования в Нижегородской области в 2004 г. // Архив ИА РАН. Р-1. № 25699.

<sup>11</sup> Николаенко Т.Д. Археологическая карта России. Нижегородская область. Часть 2. – М.: ИА РАН, 2008. – 464 с. С. 215-256; Николаенко Т.Д. Археологическая карта России. Нижегородская область. Часть 4. – М.: ИА РАН, 2015. – 476 с. С. 323-341.

<sup>12</sup> Черников В.Ф. Отчет 3-го разведочного отряда ГАЭ в 1959 г. // Архив ИА РАН. Р-1. № 1990; Флягин В.А. Отчет о разведке в районе рек Кудьмы и Озерки в 1988 г. // Архив ИА РАН. Р-1. № 13399; Еремин И.О. Археологические исследования в Нижегородской области в 2004 г. // Архив ИА РАН. Р-1. № 25699.

<sup>13</sup> Филатов Н. Старое и Новое Ликеево / Газета «Маяк». 13 сентября 1994 г. №107.

<sup>14</sup> Там же.

<sup>15</sup> Флягин В.А. Отчет о разведке в районе рек Кудьмы и Озерки в 1988 г. // Архив ИА РАН. Р-1. № 13399.

В начале XVII в. Старое Ликеево значилось крупным административно-хозяйственным центром столичного дворцового ведомства. В 1606 г. в ходе крестьянской войны под предводительством И. Болотникова бунтовщики выжгли 12 дворов Старого Ликеево. В 1614 г. в Старом Ликеево оставалось всего 4 бортничьих двора. В 1619 г. Старое Ликеево из дворцовых сел было пожаловано царем М.Ф. Романовым в вотчину боярину Ю.Я. Сулешову. К 1623 г. оно состояло из 13 крестьянских жилых дворов и 1 пустого.<sup>16</sup>

По данным исторической картографии, во второй половине XVIII – первой половине XIX вв. населенные пункты на участке исследования отсутствовали, ближайший населенный пункт – деревня Старое Ликеево – располагался на удалении около 1 км к востоку (илл. 04-06).

По данным на 1886 г., д. Старое Ликеево входила в Шолокшанскую волость, в деревне было 90 дворов и проживали 531 житель, работали 3 кузницы и 2 ветряные мельницы.<sup>17</sup>

Во 2-й пол. XX в. деревня стала называться Староликеево. В 1990-е гг. она прекратила существование.

Что касается Кстово, то история его идёт от с. Кстова Поляна, которое впервые упоминается в 1588 г.: «За Юрьем за Семёновым сыном Соловцова село Кстова Поляна на реке на Волге, а в нём храм Николы чудотворца, стоит без пеня»<sup>18</sup>. С 1763 г. с. Кстово в казенной собственности, с кон. XVIII в. до отмены крепостного права принадлежало уральским горнозаводчикам Пашковым. После крестьянской реформы село стало центром Кстовской волости. На 1911 г. в селе насчитывалось 145 дворов.<sup>19</sup>

После революции в селе был создан Кстовский сельсовет. С упразднением Кстовской волости к сер. 1920-х гг. Кстово стало частью пригородной Печерской волости. 10 июня 1929 г. в связи с упразднением волостей селения Печерской волости стали частью Печерского р-на. 1 февраля 1930 г. райцентр был перенесён из слободы Печёры в Кстово, а район переименован в Кстовский.<sup>20</sup>

В 1950-е гг. Кстово стало центром нефтепереработки – рядом с ним был построен крупнейший в Европейской части России нефтеперерабатывающий завод Новогорьковский (Кстовский, «Лукойл-Нижегороднефтеоргсинтез»), начавший выпуск продукции

<sup>16</sup> Филатов Н. Старое и Новое Ликеево / Газета «Маяк». 13 сентября 1994 г. №107.

<sup>17</sup> Деревня Староликеево, Нижегородский уезд, Нижегородская губерния (на 1925) [Электронный ресурс]. Url: <https://familio.org/settlements/81cd57fd-15e8-495f-9f86-9dfe283dd263> (дата последнего обращения: 01.12.2025).

<sup>18</sup> Материалы по истории Нижегородского края, конца XVI – первой четверти XVII века. М., 2015. I. Л. 105 а.

<sup>19</sup> Список населенных мест Нижегородской губернии / Стат. отд-ние Нижегород. губ. земской управы. - Н. Новгород, 1911. - II, 186 стб., X с. С. 115-116.

<sup>20</sup> Административно-территориальное деление и органы власти Нижегородского края – Горьковской области (1929-1979): Справочник / Сост. Н.И. Куприянова. – Горький: Волго-Вятское книжное издательство, 1984. – 264 с. С. 79-81.

топливно-масляного профиля в 1958 г. В 1954 г. село было преобразовано в рабочий поселок, а Кстовский сельсовет был упразднён. Вокруг крупных предприятий формирующейся к югу от Кстова промышленной зоны возникали поселки. В конце 1959 г. был создан Южный поселковый Совет депутатов трудящихся Кстовского р-на Горьковской обл. решением Областного Совета депутатов трудящихся от 21.12.1959 года в связи с образованием пос. Южный из посёлков Новогорьковского нефтеперерабатывающего завода, Новогорьковской ТЭЦ, стройтреста № 5 «Нефтезаводстрой», а также нефтеперекачивающей станции, пропарочного поезда и ж.-д. станции Зеледино.

В 1957 г. Кстово получил статус города в районном подчинении.

12 мая 1962 г. Кстово получил статус города областного подчинения. Кроме того, в его черту были включены близлежащие сельские населённые пункты: Большие Вишенки, Малые Вишенки, Лукерьино и Сосновка из Новоликеевского сельсовета и Столбищи из Большеельнинского сельсовета.

В 1970-е гг. возле участка обследования возводится Кстовский битумный завод. В 1978 г. завод был введен в эксплуатацию.

В состав г. Кстово территория, где располагается участок исследования, вошла в октябре 1979 г., когда к городу был присоединён посёлок Южный.<sup>21</sup>

Участок расположен в зоне промышленной застройки, сформировавшейся в 1970-1980-х гг.

### **1.3. Краткая история археологического изучения района проведения разведки.**

#### **Краткие сведения об объектах археологического наследия, расположенных вблизи участка археологического обследования.**

В археологическом плане окрестности участка исследования изучены достаточно хорошо. В г. Кстово археологические разведочные работы проводили следующие исследователи: в 1938 г. – В.А. Тихомирова<sup>22</sup>; в 2004 г. – И.О. Еремин<sup>23</sup>; в 2019 г., 2022-

---

<sup>21</sup> Там же. С. 80.

<sup>22</sup> Тихомирова В.А. Работы в Горьковской области. 1938 г. // Архив ИИМК. Фонд 35. Опись 1. 1938. № 62.

<sup>23</sup> Еремин И.О. Археологические исследования в Нижегородской области в 2004 г. // Архив ИА РАН. Р-1. № 25699.

2024 гг. – Е.В. Четвертаков<sup>24</sup>; в 2020 г. – Д.В. Самотовинский<sup>25</sup>, В.А. Винничек<sup>26</sup>; в 2021 г. – С.В. Сазонов<sup>27</sup>; в 2023 г. – К.Н. Втюрина<sup>28</sup>; в 2023-2024 гг. – Ф.Ф. Кукушкин<sup>29</sup>; в 2024 г. – А.В. Лыганов<sup>30</sup>, Е.И. Романова<sup>31</sup>.

Непосредственно на участке исследования археологические разведки ранее не проводились.

---

<sup>24</sup> Четвертаков Е.В. Отчет об археологических разведках в г. Нижний Новгород, г. Дзержинск, г. Кстово, Кстовском, Воротынском районах Нижегородской области в 2022 г. Т. 1, 2. // Архив ИА РАН. Р-1; Четвертаков Е.В. Отчет об археологических разведках в г. Нижний Новгород, г. Шахунья, г. Бор, г. Дзержинск, г. Кстово, г. Арзамас, городском округе г. Бор, Воскресенском, Кстовском, Богородском, Сеченовском муниципальных округах Нижегородской области в 2023 г. Т. 1, 3. // Архив ИА РАН. Р-1; Документация о выполненных археологических полевых работах, содержащая результаты исследований, в соответствии с которыми определяется наличие или отсутствие объектов, обладающих признаками объектов культурного (археологического) наследия, на земельном участке, выделенном под строительство многофункционального центра, расположенном по адресу: Нижегородская область, г. Кстово, в районе улиц Магистральная и Березовая. // Архив УГООКН.

<sup>25</sup> Документация о выполненных работах, содержащая результаты исследований, в соответствии с которыми определяется наличие или отсутствие объектов, обладающих признаками объектов культурного (археологического) наследия, в связи с проектированием объекта: «Реконструкция установки выделения бензола ООО «Сибур-Кстово» с внедрением узла экстрактивной дистилляции» в Южном мкр., квартал «Сибур-юг», 4-й проезд, д. 2 в г. Кстово Нижегородской области в 2020 г. // Архив УГООКН.

<sup>26</sup> Документация о выполненных археологических полевых работах, содержащая результаты исследований, в соответствии с которыми определяется наличие или отсутствие объектов, обладающих признаками объекта культурного наследия, на земельном участке, подлежащем воздействию земляных, строительных, мелиоративных и (или) хозяйственных работ, предусмотренных статьей 25 Лесного кодекса Российской Федерации работ по использованию лесов (за исключением работ, указанных в пунктах 3, 4 и 7 части 1 статьи 25 Лесного кодекса Российской Федерации) и иных работ по объекту: «Строительство факельной системы закрытого типа» расположенной на территории ООО «Сибур Кстово» в Кстовском районе Нижегородской области. // Архив УГООКН.

<sup>27</sup> Научно-технический отчет о выполненной археологической разведке на территории земельного участка по объекту: «Линия горячего цинкования, расположенная по адресу: Нижегородская область, г. Кстово, пригородная зона Промзона» в 2021 г. // Архив УГООКН.

<sup>28</sup> Документация о выполненных археологических полевых работах, содержащая результаты исследований, в соответствии с которыми определяется наличие или отсутствие объектов, обладающих признаками объектов культурного (археологического) наследия, на земельном участке, выделенном под реконструкцию объектов «Реконструкция ОПО А02-91244-0169 на участке тепловой магистральной тепловой сети 1 очереди от ТЭЦ до 3 проходной ТЭЦ», «Реконструкция ОПО А02-91244-0169 на участке магистральной тепловой сети 2 очереди от ТСБ до поворота на Зеледино», «Реконструкция ОПО А02-91244-0169 на участке магистральной тепловой сети 2 очереди от ТЭЦ до ТСБ» на Центральном шоссе в г. Кстово Нижегородской области. // Архив УГООКН.

<sup>29</sup> Научно-технический отчет о выполненной археологической разведке на территории земельного участка с кадастровым номером 52:26:0150001:1401, расположенного по адресу: Нижегородская область, г. Кстово, промзона в 2023 году. // Архив УГООКН; Научно-технический отчет о выполненной археологической разведке на территории земельного участка по объекту: «Сооружение (газопровод, состоящий из участков №№1-42, 45-49, 98, 149-150, 225-339, 341-366, 376, 378-385, 647-679, 681-689, 691-695, 696, 698, 699-722, 724, 730-736, 739-741, 743-760, 762-768, 771, 773-787, 789-790, 792-803, 807-819, 821-850, 1043, 1047, 1050-1053, 1055-1061, 1 ШРП и 12 ГРП), протяженность 180598,6 п.м. Адрес (местоположение) объекта: Нижегородская область, г. Кстово, с. Великий Враг, с. Караулово, с. Мокрое, д. Подвалиха» в 2024 году. // Архив УГООКН.

<sup>30</sup> Документация о выполненных археологических полевых работах, содержащая результаты исследований, в соответствии с которыми определяется наличие или отсутствие объектов, обладающих признаками объекта культурного (археологического) наследия на участке работ по объекту: «Реконструкция здания культурно-досугового центра по ул. Котовского в г. Кстово Нижегородской области» (кадастровый номер земельного участка 52:25:0010146:11). // Архив УГООКН.

<sup>31</sup> Научно-технический отчет о выполненной археологической разведке на территории земельного участка по объекту: «Реконструкция производства пиролиза ООО «СИБУР-Кстово», расположенном по адресу: в границах города Кстово, Кстовского района, Нижегородской области» в 2024 году. // Архив УГООКН.

Наиболее близко расположенные к территории обследования, предшествующие археологические разведочные работы проводились в 2022 г. Е.В. Четвертаковым. Им был обследован земельный участок, отведенный под «Реконструкцию газонаполнительной станции Кстовского района в части увеличения объема хранения резервуарного парка», расположенный по адресу: Нижегородская область, Кстовский район, г. Кстово, Центральное шоссе, д. №1. В заложенных на участке трех шурфах были зафиксированы напластования 2-й пол. XX-XXI вв. и естественные почвенные напластования. В результате обследования памятники археологии выявлены не были, материала ранее XX-XXI вв. не найдено.<sup>32</sup> Данные разведочные работы проводились на удалении около 0,55 км к ЗСЗ от участка исследования 2025 г.

Также вблизи от участка проектируемого строительства в 2023 г. К.Н. Втюриной было проведено археологическое обследование земельного участка, выделенного под реконструкцию объектов «Реконструкция ОПО А02-91244-0169 на участке тепловой магистральной тепловой сети 1 очереди от ТЭЦ до 3 проходной ТЭЦ», «Реконструкция ОПО А02-91244-0169 на участке магистральной тепловой сети 2 очереди от ТСБ до поворота на Зелецино», «Реконструкция ОПО А02-91244-0169 на участке магистральной тепловой сети 2 очереди от ТЭЦ до ТСБ» на Центральном шоссе в г. Кстово. В ходе работ была обследована трасса протяженностью 2,2 км, заложены 3 шурфа размерами 1 х 1 м. Шурфовка выявила напластования 2-й пол. XX-XXI вв. и естественные почвенные напластования. В результате археологического обследования земельного участка ни отдельные памятники археологии, ни следы их разрушения в виде разрозненных не связанных с культурными напластованиями археологических материалов древнее XX-XXI вв. не обнаружены.<sup>33</sup> Обследованная трасса проходила на удалении около 0,86 км к СЗ от участка исследования 2025 г.

Кроме того, в последние годы археологические разведки в рамках ГИКЭ проводились и в других частях Промышленного р-на.

В 2020 г. под руководством Д.В. Самотовинского была проведена археологическая разведка на земельном участке в зоне реконструкции установки выделения бензола ООО

---

<sup>32</sup> Четвертаков Е.В. Отчет об археологических разведках в г. Нижний Новгород, г. Дзержинск, г. Кстово, Кстовском, Воротынском районах Нижегородской области в 2022 г. Т. 1, 2. // Архив ИА РАН. Р-1.

<sup>33</sup> Документация о выполненных археологических полевых работах, содержащая результаты исследований, в соответствии с которыми определяется наличие или отсутствие объектов, обладающих признаками объектов культурного (археологического) наследия, на земельном участке, выделенном под реконструкцию объектов «Реконструкция ОПО А02-91244-0169 на участке тепловой магистральной тепловой сети 1 очереди от ТЭЦ до 3 проходной ТЭЦ», «Реконструкция ОПО А02-91244-0169 на участке магистральной тепловой сети 2 очереди от ТСБ до поворота на Зелецино», «Реконструкция ОПО А02-91244-0169 на участке магистральной тепловой сети 2 очереди от ТЭЦ до ТСБ» на Центральном шоссе в г. Кстово Нижегородской области. // Архив УГООКН.



«Сибур-Кстово» (участок 2020 г. расположен примерно в 2,4 км к югу). В ходе работ был исследован участок площадью 5,7 га, было заложено 6 шурфов размером 1 x 1 м каждый. В результате исследований объектов археологического наследия не выявлено.<sup>34</sup>

В том же году под руководством В.А. Винничека была проведена археологическая разведка на земельном участке по объекту: «Строительство факельной системы закрытого типа» (участок 2020 г. расположен примерно в 2,5 км к югу). В ходе работ был исследован участок площадью 5,3 га, было заложено 5 шурфов размером 2 x 2 м каждый. В результате исследований объектов археологического наследия не выявлено.<sup>35</sup>

В 2021 г. под руководством С.В. Сазонова была проведена археологическая разведка на земельном участке по объекту: «Линия горячего цинкования, расположенная по адресу: Нижегородская область, г. Кстово, пригородная зона Промзона» (участок 2021 г. расположен примерно в 2 км к северо-западу). В ходе работ был обследован участок площадью 0,85 га, заложен 1 шурф размером 1 x 1 м, поставлена 1 зачистка длиной 3 м. В результате работ культурного слоя и объектов археологического наследия не выявлено.<sup>36</sup>

В 2023 г. под руководством Ф.Ф. Кукушкина была проведена археологическая разведка на территории земельного участка с кадастровым номером 52:26:0150001:1401, расположенного по адресу: Нижегородская область, г. Кстово, промзона (участок 2023 г. расположен примерно в 1,8 км к северо-западу). В ходе работ был обследован участок площадью 1 га, заложены 2 шурфа размерами 1 x 1 м. В результате исследований объектов археологического наследия не выявлено.<sup>37</sup>

В 2024 г. под руководством Е.И. Романовой была проведена археологическая разведка на земельном участке по объекту: «Реконструкция производства пиролиза ООО «СИБУР-Кстово», расположенном по адресу: в границах города Кстово, Кстовского

---

<sup>34</sup> Документация о выполненных работах, содержащая результаты исследований, в соответствии с которыми определяется наличие или отсутствие объектов, обладающих признаками объектов культурного (археологического) наследия, в связи с проектированием объекта: «Реконструкция установки выделения бензола ООО «Сибур-Кстово» с внедрением узла экстрактивной дистилляции» в Южном мкр., квартал «Сибур-юг», 4-й проезд, д. 2 в г. Кстово Нижегородской области в 2020 г. // Архив УГООКН.

<sup>35</sup> Документация о выполненных археологических полевых работах, содержащая результаты исследований, в соответствии с которыми определяется наличие или отсутствие объектов, обладающих признаками объекта культурного наследия, на земельном участке, подлежащем воздействию земляных, строительных, мелиоративных и (или) хозяйственных работ, предусмотренных статьёй 25 Лесного кодекса Российской Федерации работ по использованию лесов (за исключением работ, указанных в пунктах 3, 4 и 7 части 1 статьи 25 Лесного кодекса Российской Федерации) и иных работ по объекту: «Строительство факельной системы закрытого типа» расположенной на территории ООО «Сибур Кстово» в Кстовском районе Нижегородской области. // Архив УГООКН.

<sup>36</sup> Научно-технический отчет о выполненной археологической разведке на территории земельного участка по объекту: «Линия горячего цинкования, расположенная по адресу: Нижегородская область, г. Кстово, пригородная зона Промзона» в 2021 г. // Архив УГООКН.

<sup>37</sup> Научно-технический отчет о выполненной археологической разведке на территории земельного участка с кадастровым номером 52:26:0150001:1401, расположенного по адресу: Нижегородская область, г. Кстово, промзона в 2023 году. // Архив УГООКН.

района, Нижегородской области» (участок 2024 г. расположен примерно в 2,4 км к юг-юго-западу). В ходе работ был обследован участок площадью 2,12 га, заложены 2 шурфа размерами 1 х 1 м. В результате исследований наличия культурного слоя и объектов археологического наследия не выявлено.<sup>38</sup>

В том же году под руководством Ф.Ф. Кукушкина была проведена археологическая разведка на земельном участке по объекту: «Сооружение (газопровод, состоящий из участков №№1-42, 45-49, 98, 149-150, 225-339, 341-366, 376, 378-385, 647-679, 681-689, 691-695, 696, 698, 699-722, 724, 730-736, 739-741, 743-760, 762-768, 771, 773-787, 789-790, 792-803, 807-819, 821-850, 1043, 1047, 1050-1053, 1055-1061, 1 ШРП и 12 ГРП), протяженность 180598,6 п.м. Адрес (местоположение) объекта: Нижегородская область, г. Кстово, с. Великий Враг, с. Караулово, с. Мокрое, д. Подвалиха» (окончание обследованной трассы находилось в ЮЗ части Промышленного р-на, на удалении около 2,42 км к ЗЮЗ от участка проектируемого объекта). В ходе работ была обследована трасса протяженностью 4,3 км и шириной 50 м, заложены 5 шурфов размерами 1 х 1 м. В результате исследований объектов археологического наследия не выявлено.<sup>39</sup>

Наиболее близко к территории планируемого строительства археологические исследования, выявившие памятники археологии, проводились в 2004 г. И.О. Ереминым. В результате данных археологических исследований, на территории г. Кстово были выявлены 3 памятника: стоянка Кстово (Малые Вишенки) эпохи мезолита, находящаяся в пойме левого берега р. Кудьма на южной окраине города в районе бывшей д. Малые Вишенки; поселения Кстово-1 (Приволжский-1) и Кстово-2 (Приволжский-2) эпохи бронзы, расположенные на правом берегу р. Волги на северной окраине города в пос. Приволжский в районе ул. Народной.<sup>40</sup>

На отведенном под строительство земельном участке и вблизи него объекты археологического наследия, включенные в Единый государственный реестр объектов культурного наследия (памятников истории и культуры) народов Российской Федерации, и выявленные объекты археологического наследия отсутствуют.

---

<sup>38</sup> Научно-технический отчет о выполненной археологической разведке на территории земельного участка по объекту: «Реконструкция производства пиролиза ООО «СИБУР-Кстово», расположенном по адресу: в границах города Кстово, Кстовского района, Нижегородской области» в 2024 году. // Архив УГООКН.

<sup>39</sup> Научно-технический отчет о выполненной археологической разведке на территории земельного участка по объекту: «Сооружение (газопровод, состоящий из участков №№1-42, 45-49, 98, 149-150, 225-339, 341-366, 376, 378-385, 647-679, 681-689, 691-695, 696, 698, 699-722, 724, 730-736, 739-741, 743-760, 762-768, 771, 773-787, 789-790, 792-803, 807-819, 821-850, 1043, 1047, 1050-1053, 1055-1061, 1 ШРП и 12 ГРП), протяженность 180598,6 п.м. Адрес (местоположение) объекта: Нижегородская область, г. Кстово, с. Великий Враг, с. Караулово, с. Мокрое, д. Подвалиха» в 2024 году. // Архив УГООКН.

<sup>40</sup> Еремин И.О. Археологические исследования в Нижегородской области в 2004 г. // Архив ИА РАН. Р-1. № 25699.

На территории г. Кстово известны 4 памятника археологии – 3 вышеупомянутых первобытных памятника и позднесредневековое русское селище Кстово (Столбищи), расположенное на правом берегу р. Волга в северной части города на южной окраине бывшей д. Столбищи<sup>41</sup>.

Ближайший памятник археологии – мезолитическая стоянка Кстово (Малые Вишенки) – расположен примерно в 1,3 км к северо-востоку от исследуемого участка, на другом берегу р. Кудьма. Помимо нее в радиусе 4 км от исследуемого участка находятся еще 4 памятника археологии, однако они уже не входят в черту города (илл. 03). Ниже приведены краткие сведения об этих объектах археологического наследия.

**«Кстово. Стоянка (Малые Вишенки)», мезолит.** Расположена в пойме левого берега р. Кудьма на южной окраине города в районе бывшей д. Малые Вишенки (современного одноименного микрорайона), примерно в 0,25 км к ЮВ от современной жилой застройки и в 0,4 км к ЮЗ от садовых участков. Размеры составляют около 40 х 30 м, высота 5 м над уровнем реки. Нарушена грунтовой дорогой и водной эрозией. Культурный слой – темно-серый (черный) суглинок с углем толщиной 0,17-0,23 м. Найдены кремневые отщепы и пластина, предварительно отнесенные к мезолиту. Выявлена И.О. Ереминым в 2004 г.<sup>42</sup> Расположена примерно в 1,3 км к СВ от исследуемого участка.

**«Новоликеево. Селище 3 (Старое Ликеево)», XVI-XVII вв.** Расположено в около 1,2 км к ЗЮЗ от юго-западной окраины д. Новоликеево, в 0,1 км к С от бывшей д. Старое Ликеево, в пойме правого берега р. Кудьма. Протянулось вдоль реки с СЗ на ЮВ, размеры 490 х 60 м. Нарушено распашкой и грунтовой дорогой. Мощность культурного слоя не определена. Найдены обломки гончарной позднесредневековой посуды, в т.ч. сероглиняной, красноглиняной и чернолощеной XVI-XVII вв. Выявлено В.А. Флягиным в 1988 г.<sup>43</sup> Расположено примерно в 2,3 км к востоку от исследуемого участка.

**«Новоликеево (Новое Ликеево). Селище 1», XIV-XVII вв.** Расположено на южной окраине деревни, на мысу первой надпойменной террасы левого берега р. Кудьма, образованном двумя оврагами (по восточному протекает ручей, по западному проложена дорога к мосту через реку). Протянулось с запада на восток, размеры около 400 х 100 м, высота 16-18 м над рекой. Нарушено постройками и распашкой под огороды. Мощность культурного слоя не определена. Найдены обломки гончарной древнерусской и позднесредневековой посуды, в т.ч. сероглиняной грубой, краснолощеной, красноглиняной и белоглиняной гладкой, чернолощеной, мореной XIV-XVII вв. Выявлено

<sup>41</sup> Тихомирова В.А. Работы в Горьковской области. 1938 г. // Архив ИИМК. Фонд 35. Опись 1. 1938. № 62.

<sup>42</sup> Еремин И.О. Археологические исследования в Нижегородской области в 2004 г. // Архив ИА РАН. Р-1. № 25699.

<sup>43</sup> Флягин В.А. Отчет о разведке в районе рек Кудьмы и Озерки в 1988 г. // Архив ИА РАН. Р-1. № 13399.

В.Ф. Черниковым в 1959 г.<sup>44</sup> В 1988 г. В.А. Флягиным не найдено.<sup>45</sup> В 2004 г. повторно выявлено и обследовано И.О. Ереминым.<sup>46</sup> Расположено примерно в 3,4 км к востоку от исследуемого участка.

**«Новоликеево (Новое Ликеево). Селище 2»**, XIII-XIV и XVI-XVII вв. Расположено на северо-восточной окраине деревни, на склоне левого берега безымянного ручья (левый приток р. Кудьма), в 0,15 км к СВ от д. 2 по ул. Советская, к востоку от кладбища и к югу от теплиц. Протянулось с запада на восток, размеры 175 x 90 м. Нарушено распашкой и грунтовой дорогой. Мощность культурного слоя не определена. Найдены обломки гончарной посуды, датированной XIII-XIV и XVI-XVII вв. Выявлено в 1988 г. В.А. Флягиным.<sup>47</sup> Расположено примерно в 3,5 км к ВСВ от исследуемого участка.

**«Зелецино (Зеленцино, Зелецыно). Селище»**, 2-я пол. 1-го тыс. н.э., X-XIII вв. Предположительно расположено под жилой застройкой деревни, к востоку от ж.-д. моста через р. Кудьма, на первой надпойменной террасе правого берега реки. Размеры и мощность культурного слоя не определены. Найдены обломки посуды: лепной с примесью шамота в глиняном тесте, древнемордовской к-ры 2-й пол. 1-го тыс. н.э. и гончарной древнерусской. Выявлено В.Ф. Черниковым в 1959 г.<sup>48</sup> По свидетельству В.А. Флягина, разрушено при сооружении железнодорожного моста.<sup>49</sup> Однако, И.О. Еремин, проводивший обследования в зоне ж.-д. моста в 2004 г., предположил, что селище не разрушено, а находится восточнее.<sup>50</sup> Расположено примерно в 3,7 км к ССЗ от исследуемого участка.

Остальные памятники археологии располагаются на значительном отдалении от участка исследования.

#### **1.4. Организация и методика проведения археологических работ.**

Археологические исследования на территории центральной части мкр. Восточный (квартал Лукойл-Восток) Промышленного р-она г. Кстово Кстовского р-на Нижегородской области на участке правого берега р. Кудьма (правый приток р. Волга), в пределах современной промышленной застройки Кстовского битумного завода, на земельном участке с кадастровым номером 52:26:0150002:1083, в зоне проведения работ по объекту «Строительство складского комплекса для хранения нефтепродуктов», расположенному по

<sup>44</sup> Черников В.Ф. Отчет 3-го разведочного отряда ГАЗ в 1959 г. // Архив ИА РАН. Р-1. № 1990.

<sup>45</sup> Флягин В.А. Отчет о разведке в районе рек Кудьмы и Озерки в 1988 г. // Архив ИА РАН. Р-1. № 13399.

<sup>46</sup> Еремин И.О. Археологические исследования в Нижегородской области в 2004 г. // Архив ИА РАН. Р-1. № 25699.

<sup>47</sup> Флягин В.А. Отчет о разведке в районе рек Кудьмы и Озерки в 1988 г. // Архив ИА РАН. Р-1. № 13399.

<sup>48</sup> Черников В.Ф. Отчет 3-го разведочного отряда ГАЗ в 1959 г. // Архив ИА РАН. Р-1. № 1990.

<sup>49</sup> Флягин В.А. Отчет о разведке в районе рек Кудьмы и Озерки в 1988 г. // Архив ИА РАН. Р-1. № 13399.

<sup>50</sup> Еремин И.О. Археологические исследования в Нижегородской области в 2004 г. // Архив ИА РАН. Р-1. № 25699.

адресу: 607650 Квартал Лукойл-Восток, проезд 3, дом 3, офис 4, участок с кадастровым номером 52:26:0150002:1083, осуществлялись в ноябре 2025 г. экспедицией ООО «Лабиринт» по договору № 63Л от 01 сентября 2025 года с ООО «Блэк Стрим» на основании Открытого листа на право проведения археологических полевых работ № P018-00103-00/03590017 от 23 октября 2025 г., выданного Министерством культуры РФ на имя Кривцова Дмитрия Юрьевича, под непосредственным руководством автора отчета.

Работы проводились в соответствии с Федеральным законом Российской Федерации «Об объектах культурного наследия (памятниках истории и культуры) народов Российской Федерации» от 25 июня 2002 года № 73-ФЗ и с учётом требований Положения о порядке проведения археологических полевых работ и составления научной отчётной документации», утвержденного постановлением Бюро отделения историко-филологических наук РАН от 12 апреля 2023 г. №15.

Также работы проводились в соответствии со следующими нормативно – правовыми актами:

- Постановление от 15 июля 2009 года № 569 «Об утверждении положения о государственной историко-культурной экспертизе (редакция от 09.06.2015 г.);

- Закон РФ «О внесении изменений в отдельные законодательные акты Российской Федерации в части пресечения незаконной деятельности в области археологии» от 23.07.2013 г. №245-ФЗ;

- Постановление Правительства Российской Федерации №127 от 20.02.2014 г. «Об утверждении правил выдачи, приостановления и прекращения действия разрешений (открытых листов) на проведение работ по выявлению и изучению объектов археологического наследия»;

- Постановление Правительства Российской Федерации от 17 июня 2017 г. № 720 «О внесении изменений в Правила выдачи, приостановления и прекращения действия разрешений (открытых листов) на проведение работ по выявлению и изучению объектов археологического наследия»;

- Письмо Министерства культуры РФ от 29.05.2014 г. №110-01-39/05-ЕМ держателям и получателям разрешений (открытых листов) на проведение работ по выявлению и изучению объектов археологического наследия;

- Письмо Министерства культуры РФ от 27.01.2012 г. №12-01-39-/05-АБ «О методике определения границы территории объекта археологического наследия».

До начала археологических полевых работ были проведены историко-архивные изыскания и изучение письменных и картографических источников, археологических отчетов, хранящихся в архиве Управления государственной охраны объектов культурного

наследия Нижегородской области, и научных публикаций с целью получения данных о ранее выявленных объектах археологического наследия, расположенных в районе проведения работ, а также в целях поиска и учёта информации о возможном расположении исторических поселений на месте проектируемого объекта.

В рамках подготовительного этапа также производился поиск и изучение доступных материалов, характеризующих физико-географические условия в районе проведения работ и содержащих данные о его геологическом строении, геоморфологии и топографии.

Кроме того, в целях планирования археологического обследования и выбора участков для производства исследовательских вскрытий грунта осуществлялось изучение и анализ предоставленной Заказчиком работ документации о проектируемом объекте «Строительство складского комплекса для хранения нефтепродуктов», расположенном по адресу: 607650 Нижегородская область, Кстовский р-н, г. Кстово, Квартал Лукойл-Восток (Восточный МКР), проезд 3, дом 3, офис 4, участок с кадастровым номером 52:26:0150002:1083.

Сопоставление данных, содержащихся в относительно подробных и детализированных картографических источниках (План Генерального межевания Нижегородского уезда Нижегородской губернии 1780 г.; топографическая межевая карта Нижегородской губернии 1800 г.; топографическая межевая карта Нижегородской губернии А.И. Менде, опубликованная Императорским Русским географическим обществом в 1850 г.) с предоставленными Заказчиком работ картографическими материалами по проектируемому объекту, позволило сделать вывод о том, что зона строительства проектируемого объекта (сливо-наливного комплекса для темных нефтепродуктов) не попадает в границы исторических территорий 2-й пол. XVIII – 1-й пол. XIX вв., в этот период ближайший населенный пункт – деревня Старое Ликеево – располагался на удалении около 1 км к востоку (ил. 04-06).

Поскольку проектируемый объект был площадным, обследование выделенного под его строительство участка производилось сплошным методом. В рамках начального этапа полевых работ участок под строительство проектируемого объекта был обследован визуально с осуществлением фотофиксации из видовых точек, расположенных вблизи поворотных точек его границы, в нескольких ракурсах, а также из видовой точки, расположенной в центральной части участка, и осмотром дневной поверхности в целях выявления нарушений/разрушений почвенного грунта для обнаружения и первичной фиксации возможных обнажений культурных напластований, а также для сбора подъёмного археологического материала. Каждой видовой точке фотофиксации участка проектируемого объекта был присвоен отдельный номер. Фотофиксация из каждой точки

производилась в направлении территории обследуемого участка и линий его границ с использованием масштабной рейки.

В целях получения информации о наличии или отсутствии ОАН, а также для первичной фиксации характеризующих его данных (границы ОАН, особенности строения, состава и залегания культурных слоёв, условия залегания, особенности распространения и типология археологического материала и пр.) в границах участка проектируемого объекта осуществлялись земляные работы в виде заложения шурфов. Каждому произведённому вскрытию грунта был присвоен отдельный номер. Всего было заложено 2 шурфа. Разметка шурфов производилась по контурам условных квадратов размерами 1х1 м с ориентировкой границ по направлению сторон света. Общая площадь археологических вскрытий грунта составила 2 кв.м.

До начала земляных работ производилась видовая фотофиксация, а также нивелировка дневной поверхности мест расположения каждого шурфа. Выемка грунта в границах вскрытий осуществлялась послойно-пластовым методом тонкими зачистками вручную с использованием лопат, совков и ножей. Принятая мощность пластов – 20 см. Выемка грунта во всех вскрытиях производилась до уровня выхода грунтовых вод, который располагался выше уровня залегания материка. Дальнейшее продолжение земляных работ в шурфах не представлялось возможным в связи с подтоплением. После выборки грунта и выхода на уровень грунтовых вод (подтопления донной поверхности) производилась тщательная зачистка бортов шурфов. Для всех археологических вскрытий после выборки грунта осуществлялась видовая фотофиксация с того же ракурса, который использовался при видовой фотофиксации до начала работ. В шурфах осуществлялась фотофиксация донной части и одного борта с того же ракурса, который использовался при видовой фотофиксации. В процессе фиксационных работ во всех случаях использовались масштабные рейки и указатель направления на север. После завершения земляных работ площадки всех произведённых вскрытий были рекультивированы путём обратной засыпки изъятим грунтом и перекрытия отдельно снятым дерновым покровом. После рекультивации производилась видовая фиксация площадок вскрытий с того же ракурса, который использовался при видовой фотофиксации до начала работ.

В процессе земляных работ осуществлялась послойно-пластовая переборка изъятых грунтов в целях выявления археологического материала.

После завершения упомянутых выше работ производилась географическая координатная привязка (в системе координат WGS-84 с помощью GPS-навигатора Garmin etrex 30, погрешностью до 3 м) всех археологических вскрытий и точек фотофиксации, с

указанием расстояния до точек привязок. Для работы использовалась Балтийская система высот.

Полевые работы проводились в благоприятное время года, при плюсовой температуре и отсутствии атмосферных осадков.

При подготовке альбома иллюстраций в качестве основы для ситуационных планов и схем использовались картографические материалы из открытых источников. Топографическая основа была предоставлена Заказчиком.

На всех этапах полевых археологических работ вёлся полевой дневник.

### **1.5. Описание участка археологической разведки.**

Археологическая разведка была проведена на земельном участке с кадастровым номером 52:26:0150002:1083. Обследованный участок соответствовал зоне проведения работ по объекту «Строительство складского комплекса для хранения нефтепродуктов», расположенному по адресу: 607650 Нижегородская область, Кстовский р-н, г. Кстово, Квартал Лукойл-Восток (Восточный МКР), проезд 3, дом 3, офис 4, участок с кадастровым номером 52:26:0150002:1083 (ил. 08).

Участок исследования располагался в центральной части Нижегородской области (ил. 02) в центральной части г.о. г. Нижний Новгород в центральной части Кстовского р-на в южной части г. Кстово (в промышленной части города) в северо-восточной части Промышленного района в центральной части мкр. Восточный (квартал Лукойл-Восток) на открытой местности среди промышленных объектов на правом берегу р. Кудьма (правый приток р. Волга) (ил. 03). С ЮВ участок граничил с территорией асфальто-битумного производства, с ЮЗ и частично с СЗ – с территорией железнодорожного тупика со сливной эстакадой, основная часть СЗ границы участка проходила по заболоченной территории, поросшей болотной растительностью и молодыми деревьями, СВ граница – по открытой техногенной спланированной площадке (илл. 07-08). Участок находился в 0,98 км к ЮЮВ от автомобильного кольца, соединяющего трассу Южного обхода (Центральное шоссе) с объездной дорогой г. Кстово, в 1,57 км к ЗСЗ от электрической подстанции «Кудьма», в 0,485 км к северу от Северной проходной № 1 НПЗ ООО «Лукойл-Нижегороднефтеоргсинтез», в 0,8 км к ЮВ от Центрального шоссе и на удалении около 0,98 км к ЮЮЗ от русла р. Кудьма (правый приток р. Волга) (ил. 03). По данным Единого государственного реестра недвижимости участок исследования (земельный участок с кадастровым номером 52:26:0150002:1083) относился к категории земель «земли населенных пунктов» и имел вид разрешенного использования «Склады». Основная часть участка находилась на открытом пустыре, свободном от сооружений, коммуникаций и



твёрдых покрытий. Строения на участке отсутствовали. ЮЗ-половина исследуемого участка заболочена и преимущественно занята местными поверхностными водами, поросла болотной растительностью и молодыми деревьями, СВ-половина представлена современной насыпной спланированной площадкой высотой около 1,5-2 м, поросшей редкой травяной растительностью. В восточном углу участка были установлены цистерны, складированы бочки и металлоконструкции, фиксировались отвалы привозного грунта, вдоль юго-восточной границы проходили наземные технологические трубы и подземный электрический кабель, поверхность была заасфальтирована, западный угол заходил на закрытую, огороженную забором и заасфальтированную территорию железнодорожного тупика со сливной эстакадой (илл. 07-08, 09-28). Участок был вытянут по линии ЮЗ-СВ, имел форму близкую к прямоугольнику с узким треугольным ответвлением к ЮЗ в южном углу; подпрямоугольная часть имела длину около 233 м и ширину от 80 м в СВ-части до 89 м в ЮЗ-части, треугольное ответвление имело длину 42 м при ширине до 7 м (илл. 07-08). Площадь обследованного участка составила 19 799 кв. м (около 1,98 га).

## **1.6 Результаты полевых археологических работ.**

### **1.6.1. Информация о полевых археологических работах, проведённых на территории в зоне проведения работ по объекту «Строительство складского комплекса для хранения нефтепродуктов», расположенному по адресу: 607650 Нижегородская область, Кстовский р-н, г. Кстово, Квартал Лукойл-Восток (Восточный МКР), проезд 3, дом 3, офис 4, участок с кадастровым номером 52:26:0150002:1083, в 2025 г., описание полученных результатов.**

Перед закладкой шурфов был осуществлён визуальный осмотр территории участка, отведенного под проектируемый объект «Строительство складского комплекса для хранения нефтепродуктов», расположенный по адресу: 607650 Нижегородская область, Кстовский р-н, г. Кстово, Квартал Лукойл-Восток (Восточный МКР), проезд 3, дом 3, офис 4, участок с кадастровым номером 52:26:0150002:1083, и прилегающих территорий с целью выявления обнажений, нарушений и разрушений почвенного грунта и для поиска подъёмного материала.

В ходе визуального обследования дневной поверхности данного земельного участка выраженные в рельефе объекты не зафиксированы, археологические материалы не обнаружены. (илл. 09-28)

Для получения полноценной информации о наличии или отсутствии ОАН в границах участка проектируемого объекта были поставлены 2 малометражных исследовательских шурфа. Шурфы закладывались на наиболее перспективных для обнаружения объектов

археологического наследия местах в разных частях (в центральной и юго-западной) участка проектируемого объекта. Размеры шурфов составляли 1х1 м. Таким образом, в ходе разведки суммарная площадь локальных земляных работ составила 2 кв.м.

#### **Шурф № 1 (ил. 07-08, 29-36).**

Координаты (WGS 84): N 56°06'53.9136"; E 44°09'57.7836".

Заложен в СВ-половине участка проектируемого объекта, в 1,35 км к юго-западу от уреза воды р. Кудьма, в 1,637 км к ЗСЗ от электрической подстанции «Кудьма», в 686 м к северу от Северной проходной № 1 НПЗ ООО «Лукойл-Нижегороднефтеоргсинтез», в 950 м к востоку от Центрального шоссе, на открытой поросшей редкой травянистой растительностью насыпной площадке, в 100 м к востоку от железнодорожных путей тупика и в 45 м к северо-западу от технологических труб битумного завода. Участок, где располагался шурф, порос редкой сорной травой.

Шурф размерами 1 х 1 м, ориентирован по сторонам света. Дневная поверхность была ровной, незначительно понижалась с юго-запада на северо-восток. Глубина шурфа составила 1,82 м. Донная часть шурфа была подтоплена грунтовыми водами, в связи с чем земляные работы были остановлены.

Дневная поверхность шурфа не задернована, представлена светло-коричневым суглинком. В ходе откопки шурфа, под слоем светло-коричневого суглинка с уровня пласта 1 выявлен слой мешанного грунта, состоявшего из коричневого, светло-серого, серого и белесого суглинков с редким включением камней и кусков бетона. Ниже располагается слой пестроцвета, основой которого являются суглинки светло-серого, коричневого, серого и белесоватого цветов, в нижней части фиксируются крупные линзы серого суглинка; данный слой содержит ветки деревьев и небольшое количество современного мусора. Ниже, с глубины 1,26-1,3 м, залегает слой влагонасыщенного тёмно-серого суглинка с щебнем и современным мусором. Слой подтоплен грунтовыми водами, выявленными на глубине 1,77 м. Шурф докопан до глубины 1,82 м.

В шурфе прослежена следующая стратиграфия (стратиграфия дана по В стенке):

- светло-коричневый суглинок, толщиной 0,11-0,13 м;
- мешанный грунт, состоящий из коричневого, светло-серого, серого и белесого суглинков с редким включением камней и кусков бетона, мощностью 0,45-0,7 м;
- пестроцвет, состоящий из светло-серого, коричневого, серого и белесоватого суглинков, в нижней части которого фиксируются крупные линзы серого суглинка, содержит ветки деревьев и небольшое количество современного мусора, мощностью 0,4-0,73 м;

- влагонасыщенный тёмно-серый суглинок с щебнем и современным мусором, прослеженной мощностью до 0,5 м;

- поверхность грунтовых вод.

Шурф после завершения фиксационных работ был полностью засыпан землей.

**Наличия культурного слоя и объектов археологического наследия в шурфе не выявлено.**

#### **Шурф № 2 (ил. 07-08, 37-43).**

Координаты (WGS 84): N 56°06'50.0076"; E 44°09'53.9100".

Заложен в ЮЗ-части участка проектируемого объекта, в 1,46 км к юго-западу от уреза воды р. Кудьма, в 1,687 км к ЗСЗ от электрической подстанции «Кудьма», в 558 м к северу от Северной проходной № 1 НПЗ ООО «Лукойл-Нижегороднефтеоргсинтез», в 950 м к востоку от Центрального шоссе, на задернованной площадке между молодыми деревьями, в 33 м к востоку от железнодорожных путей тупика со сливной эстакадой и в 33 м к северу от проездных ворот данного тупика. Участок, где располагался шурф, был покрыт дерном.

Шурф размерами 1 х 1 м, ориентирован по сторонам света. Дневная поверхность была ровной. Глубина шурфа составила 0,24-0,27 м. Донная часть шурфа была подтоплена грунтовыми водами, в связи с чем земляные работы были остановлены.

Дневная поверхность шурфа задернована. В ходе откопки шурфа, под слоем дерна выявлен слой щебня, смешанного с серым водонасыщенным суглинком. Слой подтоплен грунтовыми водами, выявленными на глубине 0,25 м. Шурф докопан до глубины 0,27 м.

В шурфе прослежена следующая стратиграфия (стратиграфия дана по В стенке):

- дерн, толщиной 0,08-0,1 м;
- щебень, смешанный с серым водонасыщенным суглинком, прослеженной мощностью до 0,15 м;
- поверхность грунтовых вод.

Шурф после завершения фиксационных работ был полностью засыпан землей.

**Наличия культурного слоя и объектов археологического наследия в шурфе не выявлено.**

На этапе закладки шурфа № 2 полевые археологические работы на земельном участке, отведенном под проектируемый объект «Строительство сливо-наливного комплекса для темных нефтепродуктов на земельном участке, кадастровый номер участка 52:26:0150002:1083», были окончены.

В результате шурфовки и визуального осмотра площадки в зоне проведения работ по проектируемому объекту археологические материалы не обнаружены.

### 1.6.2. Выводы

В результате проведения археологической разведки на территории в зоне проведения работ по объекту «Строительство складского комплекса для хранения нефтепродуктов», расположенному по адресу: 607650 Нижегородская область, Кстовский р-н, г. Кстово, Квартал Лукойл-Восток (Восточный МКР), проезд 3, дом 3, офис 4, участок с кадастровым номером 52:26:0150002:1083, установлено следующее:

- исследованный земельный участок расположен в границах современной промышленной зоны Промышленного р-на г. Кстово Нижегородской области;
- исследованный земельный участок находится на второй надпойменной аллювиальной террасе правого берега р. Кудьма (правый приток р. Волга), в значительном удалении от русла реки;
- исследованный земельный участок не входит в границы известных исторических поселений;
- исследованный земельный участок частично заболочен и занят местными поверхностными водами;
- до уровня выхода грунтовых вод залегают современные насыпные грунты;
- инженерно-геологические изыскания, проводившихся на участке исследования в 2025 г., показали, что современные техногенные отложения (tQIV) залегают до глубины 2,5 м и представлены насыпным грунтом – мусором строительным, щебнем перемешанным с песком;
- в настоящее время территория, на которой планируется строительство сливно-наливного комплекса, имеет высокую антропогенную нагрузку. Она занята современной промышленной застройкой;
- рельеф и современная дневная поверхность антропогенно преобразованы;
- материалы ранее 2-й пол. XX в. не выявлены;
- собранный и проанализированный историко-археологический материал свидетельствует об отсутствии в границах исследованного земельного участка объектов с признаками объектов культурного (археологического) наследия.

## 2. Заключение

В ноябре 2025 г. экспедицией ООО «Лабиринт» по договору № 63Л от 01 сентября 2025 года с ООО «Блэк Стрим» были проведены археологические научные полевые работы (разведки в целях выявления объектов археологического наследия, уточнения сведений о них или планирования мероприятий по обеспечению их сохранности с проведением локальных земляных работ) в рамках историко-культурной экспертизы земельного участка в зоне проведения работ по объекту «Строительство складского комплекса для хранения нефтепродуктов», расположенному по адресу: 607650 Квартал Лукойл-Восток, проезд 3, дом 3, офис 4, участок с кадастровым номером 52:26:0150002:1083, в пределах центральной части мкр. Восточный (квартал Лукойл-Восток) Промышленного р-она г. Кстово Кстовского р-на Нижегородской области на территории Кстовского битумного завода, расположенной на участке правого берега р. Кудьма (правый приток р. Волга).

В процессе проведения разведки был обследован земельный участок площадью 19 799 кв. м (около 1,98 га).

В рамках проведенной археологической разведки было заложено 2 шурфа размерами 1х1 м; таким образом общая площадь земляных работ составила 2 м<sup>2</sup>.

Работы выполнялись в соответствии с Законом от 25.06.2002 г. №73-ФЗ «Об объектах культурного наследия (памятниках истории и культуры) народов РФ», согласно методическим указаниям и требованиям «Положения о порядке проведения археологических полевых работ и составления научной отчётной документации», утвержденного постановлением Бюро отделения историко-филологических наук РАН от 12 апреля 2023 г. №15.

Работы проводились под руководством Кривцова Дмитрия Юрьевича, на основании разрешения (открытого листа) на право проведения археологических полевых работ № P018-00103-00/03590017 от 23 октября 2025 г., выданного Министерством культуры РФ.

Необходимость проведения археологических научно-исследовательских полевых работ (разведки) в 2025 г. на территории в районе Кстовского битумного завода в мкр. Восточный (квартал Лукойл-Восток) Промышленного р-она г. Кстово Кстовского р-на Нижегородской области была обусловлена запроектированными работами по объекту «Строительство складского комплекса для хранения нефтепродуктов», расположенному по адресу: 607650 Нижегородская область, Кстовский р-н, г. Кстово, Квартал Лукойл-Восток (Восточный МКР), проезд 3, дом 3, офис 4, участок с кадастровым номером 52:26:0150002:1083. Основной целью исследований 2025 г. являлось определение наличия или отсутствия объектов археологического наследия в рамках государственной историко-культурной экспертизы земельного участка в зоне строительства указанного объекта.

В результате археологической разведки 2025 г. на территории в зоне проведения работ по объекту «Строительство складского комплекса для хранения нефтепродуктов», расположенному по адресу: 607650 Нижегородская область, Кстовский р-н, г. Кстово, Квартал Лукойл-Восток (Восточный МКР), проезд 3, дом 3, офис 4, участок с кадастровым номером 52:26:0150002:1083, выраженные в рельефе объекты не зафиксированы, археологические материалы не обнаружены, культурные напластования/объекты старше 100 лет не выявлены; визуальный осмотр территории показал, что ЮЗ-половина исследуемого участка заболочена и преимущественно занята местными поверхностными водами, а СВ-половина представлена современной насыпной площадкой высотой около 1,5-2 м; по результатам шурфовки установлено, что до уровня выхода грунтовых вод залегают современные насыпные грунты; инженерно-геологические изыскания, проводившихся на участке исследования в 2025 г., показали, что современные техногенные отложения (tQIV) залегают до глубины 2,5 м и представлены насыпным грунтом – мусором строительным, щебнем перемешанным с песком. Таким образом, в результате проведения археологической разведки на территории в зоне проведения работ по объекту «Строительство складского комплекса для хранения нефтепродуктов», расположенному по адресу: 607650 Нижегородская область, Кстовский р-н, г. Кстово, Квартал Лукойл-Восток (Восточный МКР), проезд 3, дом 3, офис 4, участок с кадастровым номером 52:26:0150002:1083, объекты археологического наследия и объекты, обладающие признаками объекта археологического наследия, не выявлены. Рекомендуются разрешить строительство объекта без ограничений и обременений, относящихся к охране археологического наследия.

Результаты исследований по данному открытому листу передаются в Управление государственной охраны объектов культурного наследия Нижегородской области, как уполномоченный орган исполнительной власти в сфере сохранения, использования, популяризации и государственной охраны объектов культурного наследия (памятников истории и культуры) народов Российской Федерации.

/Кривцов Д.Ю./

### **3. Список архивных, картографических источников, литературы и электронных ресурсов.**

#### **Архивные источники**

##### *Архив Института археологии Российской академии наук*

1. Еремин И.О. Археологические исследования в Нижегородской области в 2004 г. // Архив ИА РАН. Р-1. № 25699.
2. Флягин В.А. Отчет о разведке в районе рек Кудьмы и Озерки в 1988 г. // Архив ИА РАН. Р-1. № 13399.
3. Черников В.Ф. Отчет 3-го разведочного отряда ГАЭ в 1959 г. // Архив ИА РАН. Р-1. № 1990.
4. Четвертаков Е.В. Отчет об археологических разведках в г. Нижний Новгород, г. Дзержинск, г. Кстово, Кстовском, Воротынском районах Нижегородской области в 2022 г. Т. 1, 2. // Архив ИА РАН. Р-1.
5. Четвертаков Е.В. Отчет об археологических разведках в г. Нижний Новгород, г. Шахунья, г. Бор, г. Дзержинск, г. Кстово, г. Арзамас, городском округе г. Бор, Воскресенском, Кстовском, Богородском, Сеченовском муниципальных округах Нижегородской области в 2023 г. Т. 1, 3. // Архив ИА РАН. Р-1.

##### *Архив Института истории материальной культуры*

6. Тихомирова В.А. Работы в Горьковской области. 1938 г. // Архив ИИМК. Фонд 35. Опись 1. 1938. № 62.

##### *Архив УГООКН Нижегородской области*

7. Документация о выполненных археологических полевых работах, содержащая результаты исследований, в соответствии с которыми определяется наличие или отсутствие объектов, обладающих признаками объекта культурного наследия, на земельном участке, подлежащем воздействию земляных, строительных, мелиоративных и (или) хозяйственных работ, предусмотренных статьей 25 Лесного кодекса Российской Федерации работ по использованию лесов (за исключением работ, указанных в пунктах 3, 4 и 7 части 1 статьи 25 Лесного кодекса Российской Федерации) и иных работ по объекту: «Строительство факельной системы закрытого типа» расположенной на территории ООО «Сибур Кстово» в Кстовском районе Нижегородской области. // Архив УГООКН.

8. Документация о выполненных археологических полевых работах, содержащая результаты исследований, в соответствии с которыми определяется наличие или отсутствие объектов, обладающих признаками объекта культурного (археологического) наследия на

участке работ по объекту: «Реконструкция здания культурно-досугового центра по ул. Котовского в г. Кстово Нижегородской области» (кадастровый номер земельного участка 52:25:0010146:11). // Архив УГООКН.

9. Документация о выполненных археологических полевых работах, содержащая результаты исследований, в соответствии с которыми определяется наличие или отсутствие объектов, обладающих признаками объектов культурного (археологического) наследия, на земельном участке, выделенном под реконструкцию объектов «Реконструкция ОПО А02-91244-0169 на участке тепловой магистральной тепловой сети 1 очереди от ТЭЦ до 3 проходной ТЭЦ», «Реконструкция ОПО А02-91244-0169 на участке магистральной тепловой сети 2 очереди от ТСБ до поворота на Зелецино», «Реконструкция ОПО А02-91244-0169 на участке магистральной тепловой сети 2 очереди от ТЭЦ до ТСБ» на Центральном шоссе в г. Кстово Нижегородской области. // Архив УГООКН.

10. Документация о выполненных археологических полевых работах, содержащая результаты исследований, в соответствии с которыми определяется наличие или отсутствие объектов, обладающих признаками объектов культурного (археологического) наследия, на земельном участке, выделенном под строительство многофункционального центра, расположенном по адресу: Нижегородская область, г. Кстово, в районе улиц Магистральная и Березовая. // Архив УГООКН.

11. Документация о выполненных работах, содержащая результаты исследований, в соответствии с которыми определяется наличие или отсутствие объектов, обладающих признаками объектов культурного (археологического) наследия, в связи с проектированием объекта: «Реконструкция установки выделения бензола ООО «Сибур-Кстово» с внедрением узла экстрактивной дистилляции» в Южном мкр., квартал «Сибур-юг», 4-й проезд, д. 2 в г. Кстово Нижегородской области в 2020 г. // Архив УГООКН.

12. Научно-технический отчет о выполненной археологической разведке на территории земельного участка по объекту: «Линия горячего цинкования, расположенная по адресу: Нижегородская область, г. Кстово, пригородная зона Промзона» в 2021 г. // Архив УГООКН.

13. Научно-технический отчет о выполненной археологической разведке на территории земельного участка по объекту: «Реконструкция производства пиролиза ООО «СИБУР-Кстово», расположенном по адресу: в границах города Кстово, Кстовского района, Нижегородской области» в 2024 году. // Архив УГООКН.

14. Научно-технический отчет о выполненной археологической разведке на территории земельного участка с кадастровым номером 52:26:0150001:1401, расположенного по адресу: Нижегородская область, г. Кстово, промзона в 2023 году. //



Архив УГООКН; Научно-технический отчет о выполненной археологической разведке на территории земельного участка по объекту: «Сооружение (газопровод, состоящий из участков №№1-42, 45-49, 98, 149-150, 225-339, 341-366, 376, 378-385, 647-679, 681-689, 691-695, 696, 698, 699-722, 724, 730-736, 739-741, 743-760, 762-768, 771, 773-787, 789-790, 792-803, 807-819, 821-850, 1043, 1047, 1050-1053, 1055-1061, 1 ШРП и 12 ГРП), протяженность 180598,6 п.м. Адрес (местоположение) объекта: Нижегородская область, г. Кстово, с. Великий Враг, с. Караулово, с. Мокрое, д. Подвалиха» в 2024 году. // Архив УГООКН.

#### **Техническая, проектная и правоустанавливающая документация**

15. ООО «ГеоГИС». «Строительство складского комплекса для хранения нефтепродуктов» расположенный по адресу: Нижегородская область, Кстовский р-н, г.Кстово, Квартал Лукойл-Восток (Восточный МКР), проезд 3, дом 3, офис 4. Топографический план.

16. «Строительство складского комплекса для хранения нефтепродуктов», расположенного по адресу: 607650 Нижегородская область, Кстовский р-н, г. Кстово, Квартал Лукойл-Восток (Восточный МКР), проезд 3, дом 3, офис 4, участок с кадастровыми номерами 52:26:0150002:1083, 52:26:0150002:124, 52:26:0070061:84 ТЕХНИЧЕСКИЙ ОТЧЁТ По результатам инженерно-геодезических изысканий для подготовки проектной и рабочей документации 77312-ИГДИ.

17. «Строительство складского комплекса для хранения нефтепродуктов» ТЕХНИЧЕСКИЙ ОТЧЁТ По результатам инженерно-геологических изысканий 77312-2025-ИГИ.

18. «Строительство складского комплекса для хранения нефтепродуктов» ТЕХНИЧЕСКИЙ ОТЧЁТ по результатам инженерно-экологических изысканий 77312-ИЭИ.

#### **Нормативные акты и методические материалы**

19. Федеральный закон от 25 июня 2002 г. № 73-ФЗ «Об объектах культурного наследия (памятниках истории и культуры) народов Российской Федерации».

20. Постановление от 15 июля 2009 года № 569 «Об утверждении положения о государственной историко-культурной экспертизе (редакция от 09.06.2015 г.).

21. Закон РФ «О внесении изменений в отдельные законодательные акты Российской Федерации в части пресечения незаконной деятельности в области археологии» от 23.07.2013 г. №245-ФЗ.

22. Постановление Правительства Российской Федерации №127 от 20.02.2014 г. «Об утверждении правил выдачи, приостановления и прекращения действия разрешений (открытых листов) на проведение работ по выявлению и изучению объектов археологического наследия».

23. Постановление Правительства Российской Федерации от 17 июня 2017 г. № 720 «О внесении изменений в Правила выдачи, приостановления и прекращения действия разрешений (открытых листов) на проведение работ по выявлению и изучению объектов археологического наследия».

24. Письмо Министерства культуры РФ от 29.05.2014 г. №110-01-39/05-ЕМ держателям и получателям разрешений (открытых листов) на проведение работ по выявлению и изучению объектов археологического наследия.

25. Письмо Министерства культуры РФ от 27.01.2012 г. №12-01-39-/05-АБ «О методике определения границы территории объекта археологического наследия».

26. Положение о порядке проведения археологических полевых работ и составления научной отчётной документации. Утверждено Постановлением Бюро отделения историко-филологических наук РАН от 12 апреля 2023 г. №15.

### **Научная литература**

27. Административно-территориальное деление и органы власти Нижегородского края – Горьковской области (1929-1979): Справочник / Сост. Н.И. Куприянова. – Горький: Волго-Вятское книжное издательство, 1984. – 264 с.

28. Материалы по истории Нижегородского края, конца XVI – первой четверти XVII века. М., 2015.

29. Николаенко Т.Д. Археологическая карта России. Нижегородская область. Часть 2. – М.: ИА РАН, 2008. – 464 с.

30. Николаенко Т.Д. Археологическая карта России. Нижегородская область. Часть 4. – М.: ИА РАН, 2015. – 476 с.

31. Список населенных мест Нижегородской губернии / Стат. отд-ние Нижегород. губ. земской управы. - Н. Новгород, 1911.

32. Филатов Н. Старое и Новое Ликеево / Газета «Маяк». 13 сентября 1994 г. №107.

33. Фридман Б.И. Рельеф Нижегородского Поволжья. – Н. Новгород: Нижегород. гуманитар. центр, 1999.

### **Картографические материалы**

34. План Генерального межевания Нижегородского уезда Нижегородской губернии 1780 г.
35. Топографическая межевая карта Нижегородской губернии 1800 г.
36. Топографическая межевая карта Нижегородской губернии А.И. Менде, опубликованная Императорским Русским географическим обществом в 1850 г.

### **Электронные ресурсы**

37. Деревня Староликеево, Нижегородский уезд, Нижегородская губерния (на 1925) [Электронный ресурс]. Url: <https://familio.org/settlements/81cd57fd-15e8-495f-9f86-9dfe283dd263> (дата последнего обращения: 01.12.2025).
38. Закон Нижегородской области от 04.04.2025 № 45-З "О преобразовании муниципальных образований - городской округ город Нижний Новгород и Кстовский муниципальный округ Нижегородской области путем их объединения и наделения вновь образованного муниципального образования статусом городского округа" [Электронный ресурс]. Url: <http://publication.pravo.gov.ru/document/5200202504040005?index=1> (дата последнего обращения: 01.12.2025).
39. Населенные пункты Кстовского района [Электронный ресурс]. Url: <https://web.archive.org/web/20061007104414/http://www.government.nnov.ru/?id=17888> (дата последнего обращения: 01.12.2025).
40. Приволжский возвышенный природный район Нижегородской области [Электронный ресурс]. Url: [// www.lesnoytur.ru/](http://www.lesnoytur.ru/).
41. Численность постоянного населения Российской Федерации по муниципальным образованиям на 1 января 2025 года [Электронный ресурс]. Url: [https://rosstat.gov.ru/storage/mediabank/Chisl\\_MO\\_01-01-2025.xlsx](https://rosstat.gov.ru/storage/mediabank/Chisl_MO_01-01-2025.xlsx) (дата последнего обращения: 01.12.2025).

#### 4. Список сокращений.

РФ – Российская Федерация

ФЗ – федеральный закон

GPS – система глобального позиционирования (Global Positioning System)

ИА РАН – Институт археологии Российской академии наук

МО – муниципальное образование

САИ – Свод археологических источников

Арх. – архив

ОКН – объект культурного наследия

ОАН – объект археологического наследия

ЮЮЗ – юг-юго-запад

ЮЮВ – юг-юго-восток

ССЗ – север-северо-запад

ВСВ – восток-северо-восток

ВЮВ – восток-юго-восток

СЗ – северо-запад

ЮВ – юго-восток

СВ – северо-восток

ЮЗ – юго-запад

С – север, северный

Ю – юг, южный

В – восток, восточный

З – запад, западный

д. – деревня

с. – село

г. – город

р. – река

Илл. – иллюстрация

мБс – метры в Балтийской системе высот





Министерство культуры Российской Федерации

# ОТКРЫТЫЙ ЛИСТ

№ P018-00103-00/03590017

Настоящий открытый лист выдан:

**Кривцову Дмитрию Юрьевичу**

**паспорт 2215 № 494594**

(серия номер паспорта)

на право проведения археологических полевых работ  
в зоне проведения работ по объекту «Строительство сливо-наливного комплекса  
для темных нефтепродуктов на земельном участке, кадастровый номер участка  
52:26:0150002:1083» в квартале Лукойл-Восток в мкр. Восточный г. Кстово;  
на земельном участке с кадастровым номером 52:18:0000000:31282 по ул. Пушкина,  
36А в г. Нижнем Новгороде Нижегородской области.

(место проведения археологических полевых работ)

На основании открытого листа

**Кривцов Дмитрий Юрьевич**

(Ф.И.О.)

имеет право производить следующие археологические полевые работы:  
археологические разведки с осуществлением локальных земляных работ на указанной  
территории в целях выявления объектов археологического наследия, уточнения  
сведений о них и планирования мероприятий по обеспечению их сохранности.

Передоверие права на проведение археологических полевых работ по данному открытому  
листу другому лицу запрещается.

Срок действия открытого листа: с 23 октября 2025 г. по 31 декабря 2025 г.

Дата принятия решения о предоставлении открытого листа: 23 октября 2025 г.

**Первый заместитель Министра**

(должность)

Дата 23 октября 2025 г.



**С.Г.Обрывалин**

(Ф.И.О.)

М.П.

045847



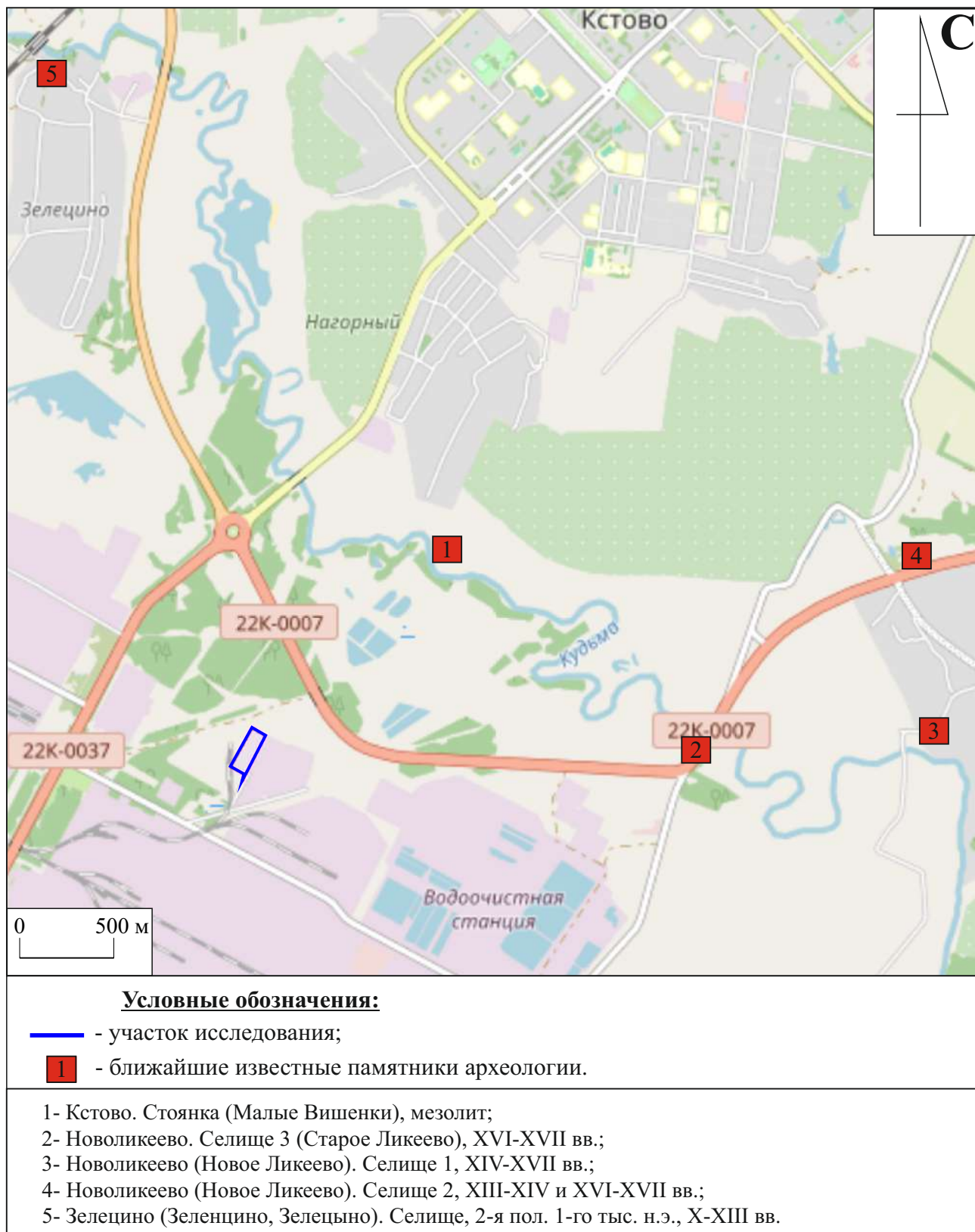
# Альбом иллюстраций



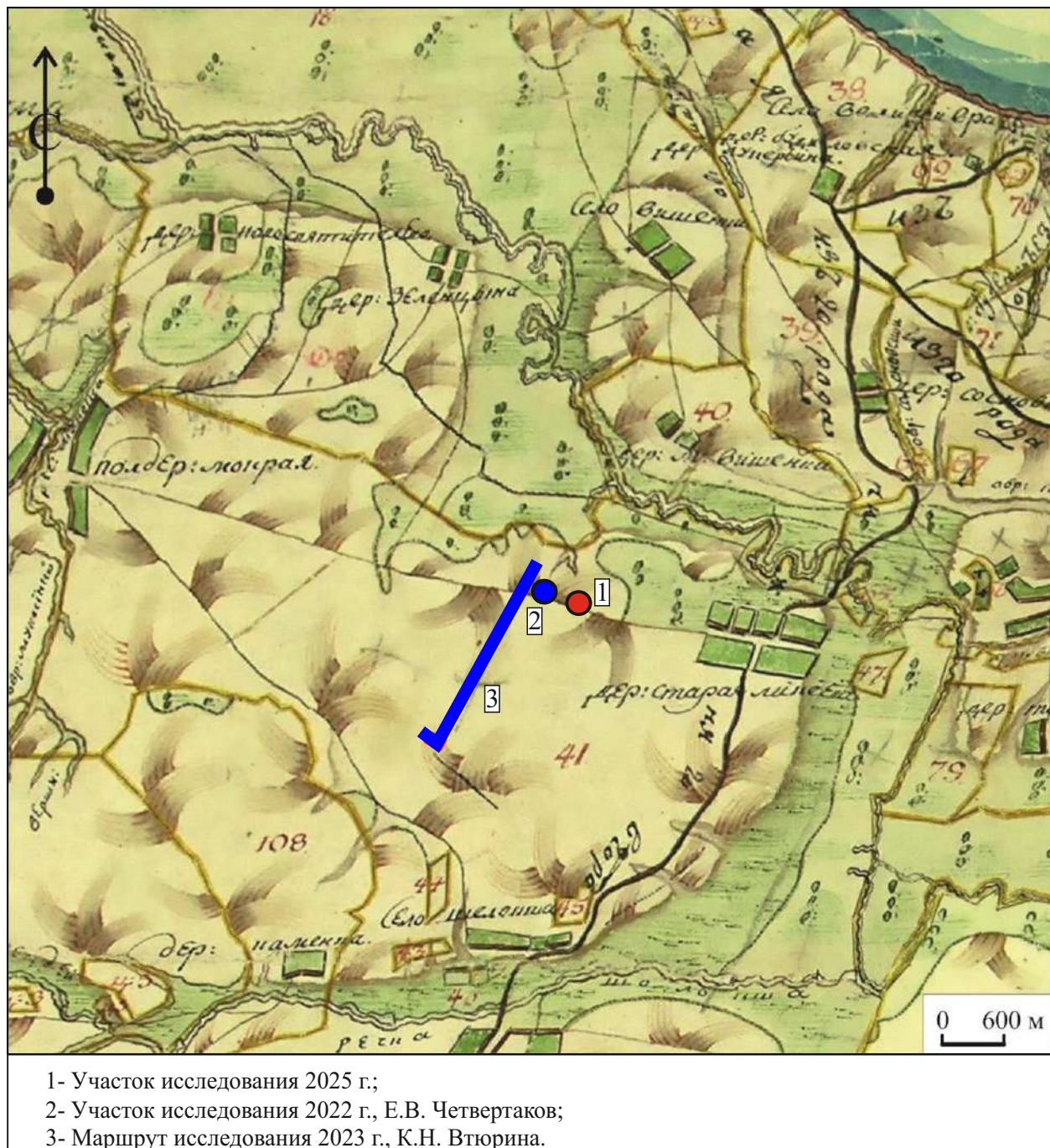
Илл. 01. Нижегородская обл., г. Кстово, 2025 г. Археологическая разведка на территории в зоне проведения работ по объекту «Строительство складского комплекса для хранения нефтепродуктов», расположенному по адресу: 607650 Нижегородская область, Кстовский р-н, г. Кстово, Квартал Лукойл-Восток (Восточный МКР), проезд 3, дом 3, офис 4, участок с кадастровым номером 52:26:0150002:1083. Нижегородская обл. на схеме Приволжского федерального округа.





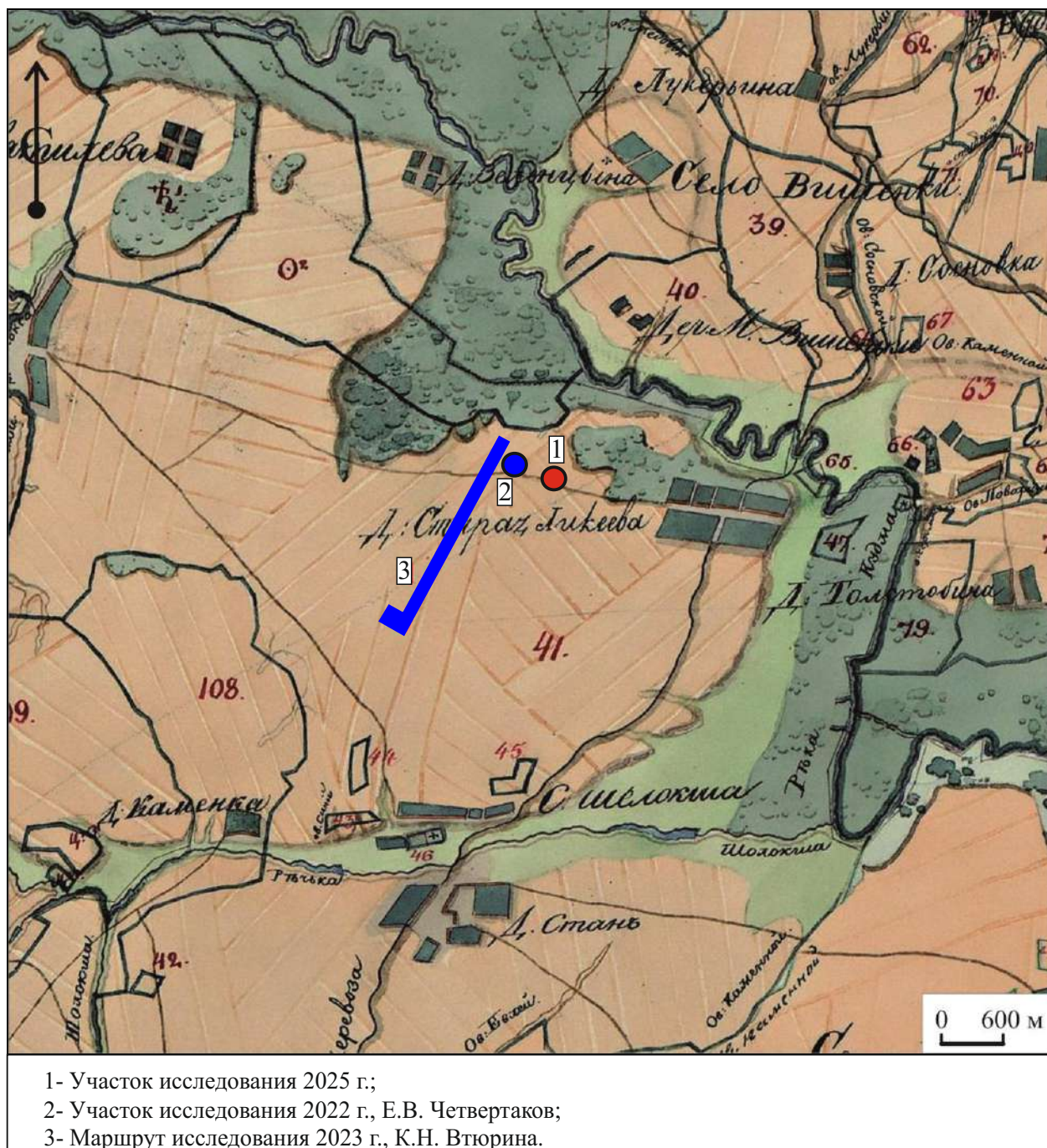


Илл. 03. Нижегородская обл., г. Кстово, 2025 г. Археологическая разведка на территории в зоне проведения работ по объекту «Строительство складского комплекса для хранения нефтепродуктов», расположенному по адресу: 607650 Нижегородская область, Кстовский р-н, г. Кстово, Квартал Лукойл-Восток (Восточный МКР), проезд 3, дом 3, офис 4, участок с кадастровым номером 52:26:0150002:1083. Фрагмент плана г. Кстово и его ближайшей округи с указанием участка разведки и ближайших памятников археологии.



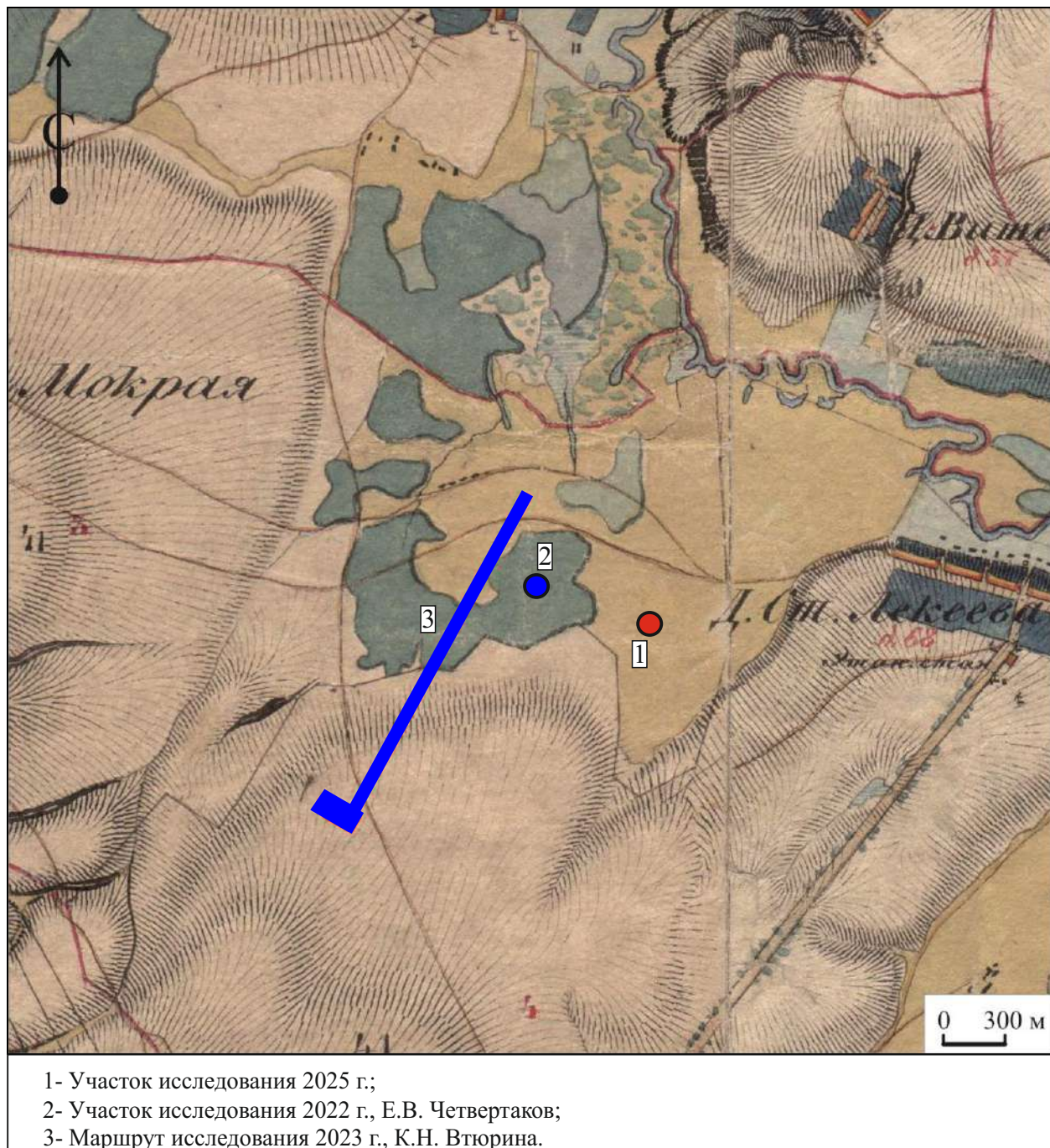
Илл. 04. Нижегородская обл., г. Кстово, 2025 г. Археологическая разведка на территории в зоне проведения работ по объекту «Строительство складского комплекса для хранения нефтепродуктов», расположенному по адресу: 607650 Нижегородская область, Кстовский р-н, г. Кстово, Квартал Лукойл-Восток (Восточный МКР), проезд 3, дом 3, офис 4, участок с кадастровым номером 52:26:0150002:1083. Фрагмент плана Генерального межевания Нижегородского уезда Нижегородской губернии 1780 г. с обозначением местоположения участка исследования и участков ближайших предшествующих исследований.





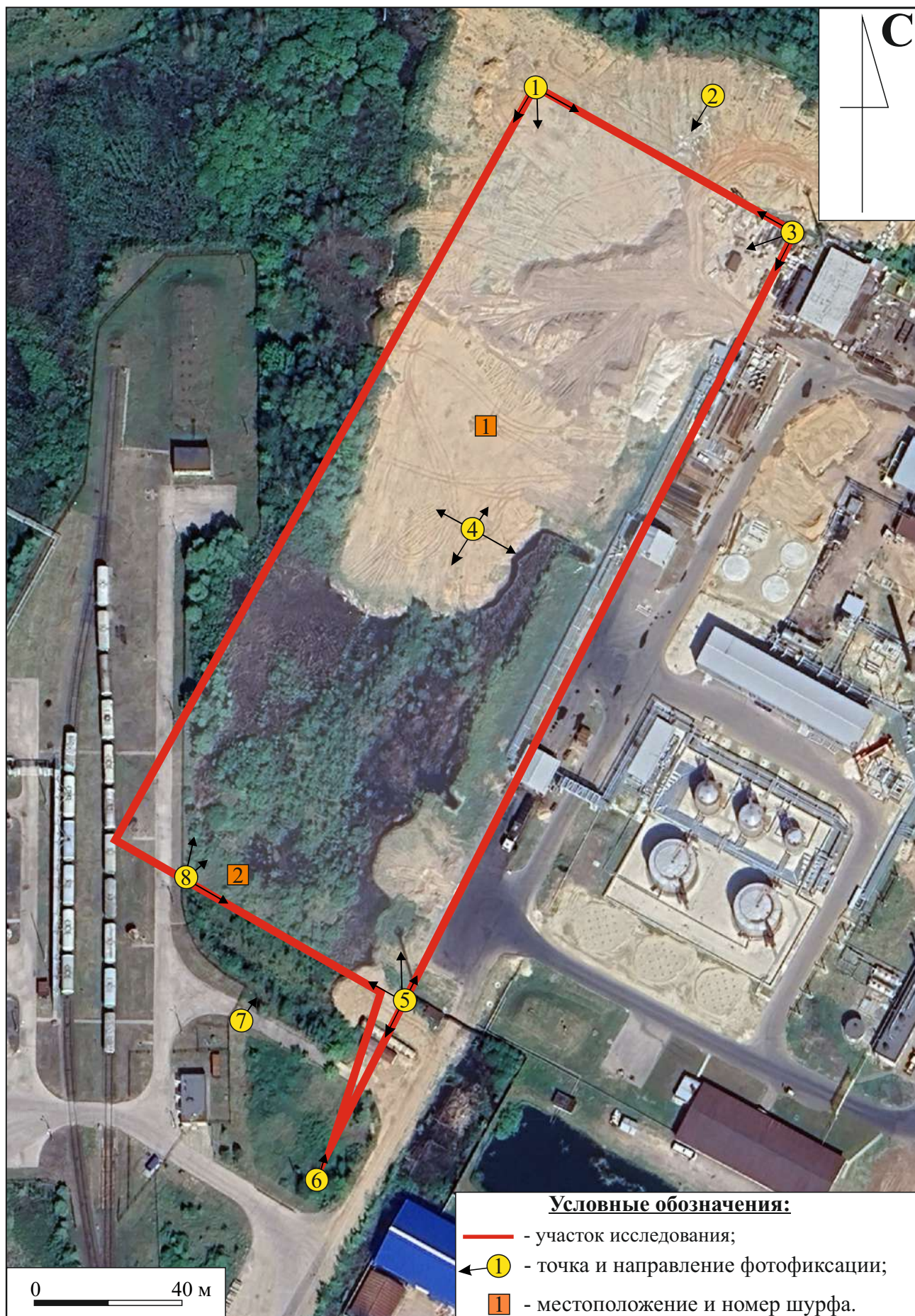
Илл. 05. Нижегородская обл., г. Кстово, 2025 г. Археологическая разведка на территории в зоне проведения работ по объекту «Строительство складского комплекса для хранения нефтепродуктов», расположенному по адресу: 607650 Нижегородская область, Кстовский р-н, г. Кстово, Квартал Лукойл-Восток (Восточный МКР), проезд 3, дом 3, офис 4, участок с кадастровым номером 52:26:0150002:1083. Фрагмент топографической межевой карты Нижегородской губернии 1800 г. с обозначением местоположения участка исследования и участков ближайших предшествующих исследований.





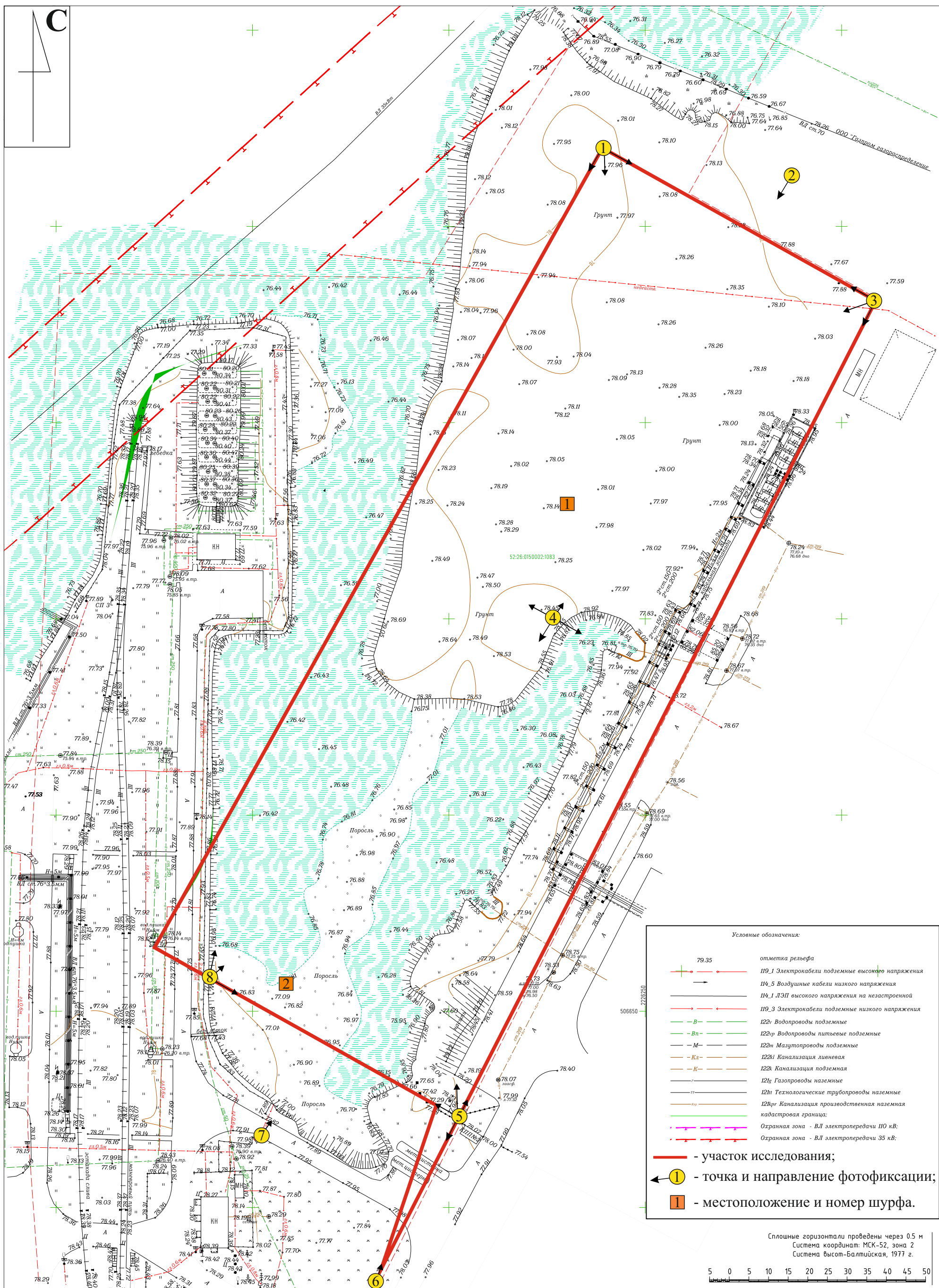
Илл. 06. Нижегородская обл., г. Кстово, 2025 г. Археологическая разведка на территории в зоне проведения работ по объекту «Строительство складского комплекса для хранения нефтепродуктов», расположенному по адресу: 607650 Нижегородская область, Кстовский р-н, г. Кстово, Квартал Лукойл-Восток (Восточный МКР), проезд 3, дом 3, офис 4, участок с кадастровым номером 52:26:0150002:1083. Фрагмент топографической межевой карты Нижегородской губернии А.И. Менде, опубликованной в 1850 г. с обозначением местоположения участка исследования и участков ближайших предшествующих исследований.





Илл. 07. Нижегородская обл., г. Кстово, 2025 г. Археологическая разведка на территории в зоне проведения работ по объекту «Строительство складского комплекса для хранения нефтепродуктов», расположенному по адресу: 607650 Нижегородская область, Кстовский р-н, г. Кстово, Квартал Лукойл-Восток (Восточный МКР), проезд 3, дом 3, офис 4, участок с кадастровым номером 52:26:0150002:1083. Космоснимок с нанесением участка обследования, расположением шурфов и точек фотофиксации.





Илл. 08. Нижегородская обл., г. Кстово, 2025 г. Археологическая разведка на территории в зоне проведения работ по объекту «Строительство складского комплекса для хранения нефтепродуктов», расположенному по адресу: 607650 Нижегородская область, Кстовский р-н, г. Кстово, Квартал Лукойл-Восток (Восточный МКР), проезд 3, дом 3, офис 4, участок с кадастровым номером 52:26:0150002:1083. Топографический план с нанесением участка обследования, расположением шурфов и точек фотофиксации.





Илл. 09. Нижегородская обл., г. Кстово, 2025 г. Археологическая разведка на территории в зоне проведения работ по объекту «Строительство складского комплекса для хранения нефтепродуктов», расположенному по адресу: 607650 Нижегородская обл., Кстовский р-н, г. Кстово, Квартал Лукойл-Восток (Восточный МКР), проезд 3, д. 3, оф. 4, уч. с к.н. 52:26:0150002:1083. Точка фотофиксации тф 1. Вид с Северо-востока.

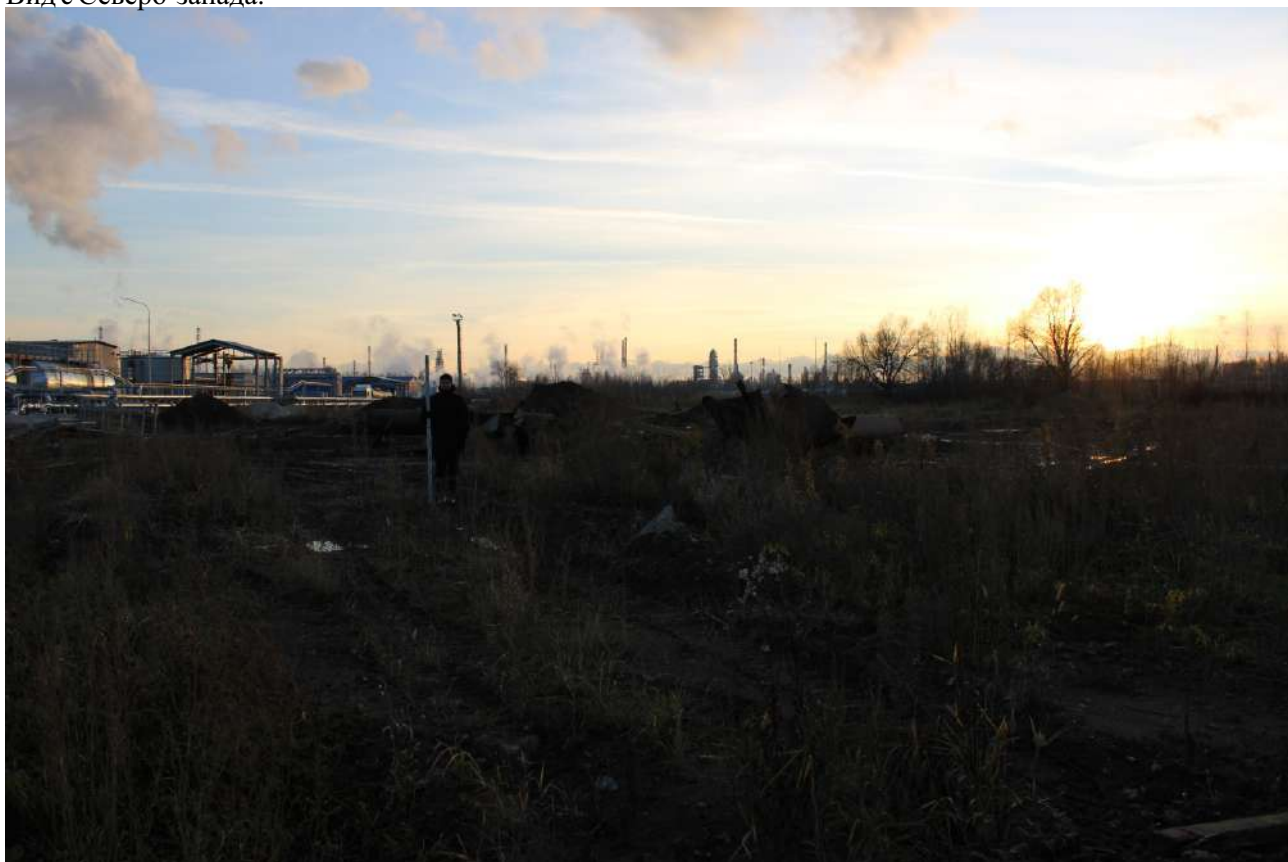


Илл. 10. Нижегородская обл., г. Кстово, 2025 г. Археологическая разведка на территории в зоне проведения работ по объекту «Строительство складского комплекса для хранения нефтепродуктов», расположенному по адресу: 607650 Нижегородская обл., Кстовский р-н, г. Кстово, Квартал Лукойл-Восток (Восточный МКР), проезд 3, д. 3, оф. 4, уч. с к.н. 52:26:0150002:1083. Точка фотофиксации тф 1. Вид с Севера.





Илл. 11. Нижегородская обл., г. Кстово, 2025 г. Археологическая разведка на территории в зоне проведения работ по объекту «Строительство складского комплекса для хранения нефтепродуктов», расположенному по адресу: 607650 Нижегородская обл., Кстовский р-н, г. Кстово, Квартал Лукойл-Восток (Восточный МКР), проезд 3, д. 3, оф. 4, уч. с к.н. 52:26:0150002:1083. Точка фотофиксации тф 1. Вид с Северо-запада.



Илл. 12. Нижегородская обл., г. Кстово, 2025 г. Археологическая разведка на территории в зоне проведения работ по объекту «Строительство складского комплекса для хранения нефтепродуктов», расположенному по адресу: 607650 Нижегородская обл., Кстовский р-н, г. Кстово, Квартал Лукойл-Восток (Восточный МКР), проезд 3, д. 3, оф. 4, уч. с к.н. 52:26:0150002:1083. Точка фотофиксации тф 2. Вид с Северо-востока.





Илл. 13. Нижегородская обл., г. Кстово, 2025 г. Археологическая разведка на территории в зоне проведения работ по объекту «Строительство складского комплекса для хранения нефтепродуктов», расположенному по адресу: 607650 Нижегородская обл., Кстовский р-н, г. Кстово, Квартал Лукойл-Восток (Восточный МКР), проезд 3, д. 3, оф. 4, уч. с к.н. 52:26:0150002:1083. Точка фотофиксации тф 3. Вид с Юго-востока.



Илл. 14. Нижегородская обл., г. Кстово, 2025 г. Археологическая разведка на территории в зоне проведения работ по объекту «Строительство складского комплекса для хранения нефтепродуктов», расположенному по адресу: 607650 Нижегородская обл., Кстовский р-н, г. Кстово, Квартал Лукойл-Восток (Восточный МКР), проезд 3, д. 3, оф. 4, уч. с к.н. 52:26:0150002:1083. Точка фотофиксации тф 3. Вид с Восток-северо-востока.



Илл. 15. Нижегородская обл., г. Кстово, 2025 г. Археологическая разведка на территории в зоне проведения работ по объекту «Строительство складского комплекса для хранения нефтепродуктов», расположенному по адресу: 607650 Нижегородская обл., Кстовский р-н, г. Кстово, Квартал Лукойл-Восток (Восточный МКР), проезд 3, д. 3, оф. 4, уч. с к.н. 52:26:0150002:1083. Точка фотофиксации тф 3. Вид с Северо-востока.



Илл. 16. Нижегородская обл., г. Кстово, 2025 г. Археологическая разведка на территории в зоне проведения работ по объекту «Строительство складского комплекса для хранения нефтепродуктов», расположенному по адресу: 607650 Нижегородская обл., Кстовский р-н, г. Кстово, Квартал Лукойл-Восток (Восточный МКР), проезд 3, д. 3, оф. 4, уч. с к.н. 52:26:0150002:1083. Точка фотофиксации тф 4. Вид с Юго-запада.





Илл. 17. Нижегородская обл., г. Кстово, 2025 г. Археологическая разведка на территории в зоне проведения работ по объекту «Строительство складского комплекса для хранения нефтепродуктов», расположенному по адресу: 607650 Нижегородская обл., Кстовский р-н, г. Кстово, Квартал Лукойл-Восток (Восточный МКР), проезд 3, д. 3, оф. 4, уч. с к.н. 52:26:0150002:1083. Точка фотофиксации тф 4. Вид с Северо-запада.

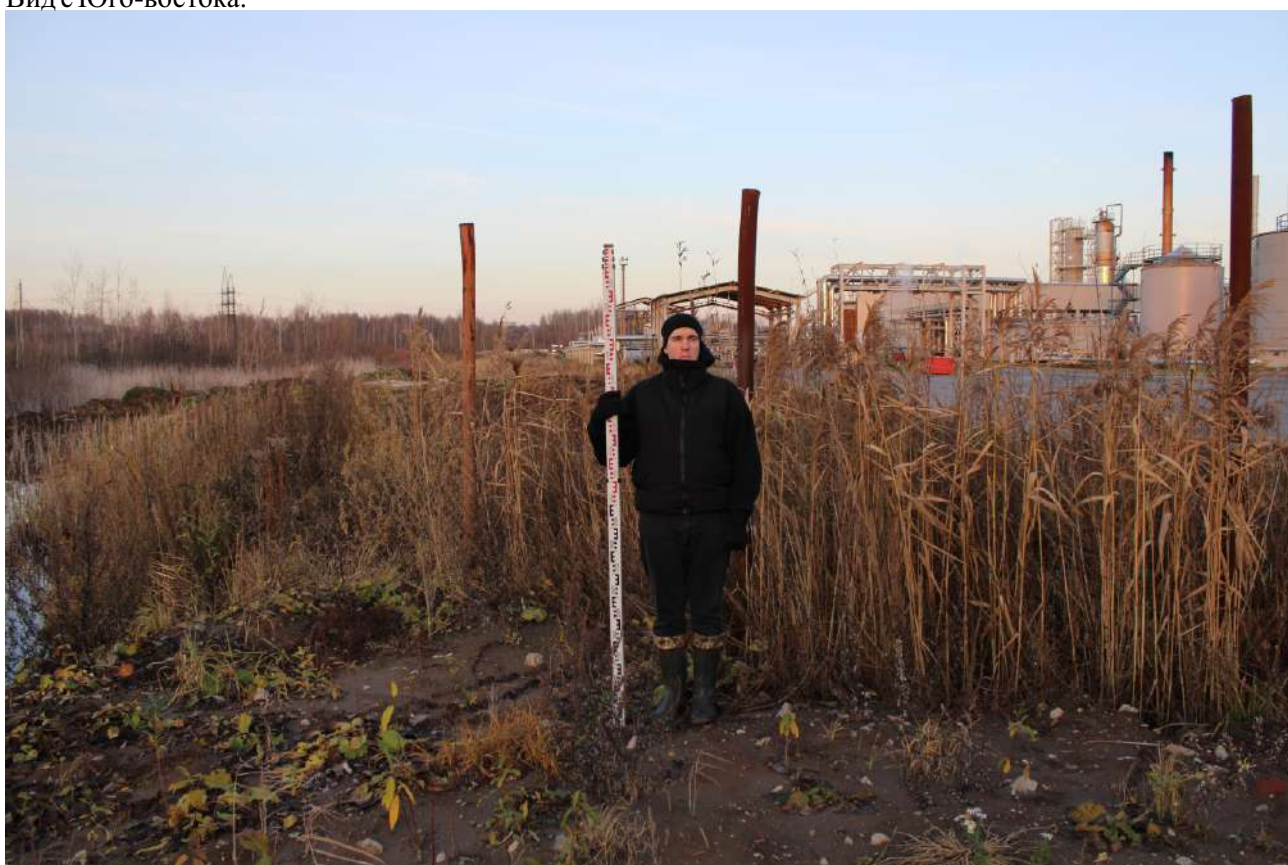


Илл. 18. Нижегородская обл., г. Кстово, 2025 г. Археологическая разведка на территории в зоне проведения работ по объекту «Строительство складского комплекса для хранения нефтепродуктов», расположенному по адресу: 607650 Нижегородская обл., Кстовский р-н, г. Кстово, Квартал Лукойл-Восток (Восточный МКР), проезд 3, д. 3, оф. 4, уч. с к.н. 52:26:0150002:1083. Точка фотофиксации тф 4. Вид с Северо-востока.





Илл. 19. Нижегородская обл., г. Кстово, 2025 г. Археологическая разведка на территории в зоне проведения работ по объекту «Строительство складского комплекса для хранения нефтепродуктов», расположенному по адресу: 607650 Нижегородская обл., Кстовский р-н, г. Кстово, Квартал Лукойл-Восток (Восточный МКР), проезд 3, д. 3, оф. 4, уч. с к.н. 52:26:0150002:1083. Точка фотофиксации тф 4. Вид с Юго-востока.



Илл. 20. Нижегородская обл., г. Кстово, 2025 г. Археологическая разведка на территории в зоне проведения работ по объекту «Строительство складского комплекса для хранения нефтепродуктов», расположенному по адресу: 607650 Нижегородская обл., Кстовский р-н, г. Кстово, Квартал Лукойл-Восток (Восточный МКР), проезд 3, д. 3, оф. 4, уч. с к.н. 52:26:0150002:1083. Точка фотофиксации тф 5. Вид с Юго-запада.





Илл. 21. Нижегородская обл., г. Кстово, 2025 г. Археологическая разведка на территории в зоне проведения работ по объекту «Строительство складского комплекса для хранения нефтепродуктов», расположенному по адресу: 607650 Нижегородская обл., Кстовский р-н, г. Кстово, Квартал Лукойл-Восток (Восточный МКР), проезд 3, д. 3, оф. 4, уч. с к.н. 52:26:0150002:1083. Точка фотофиксации тф 5. Вид с Юга.

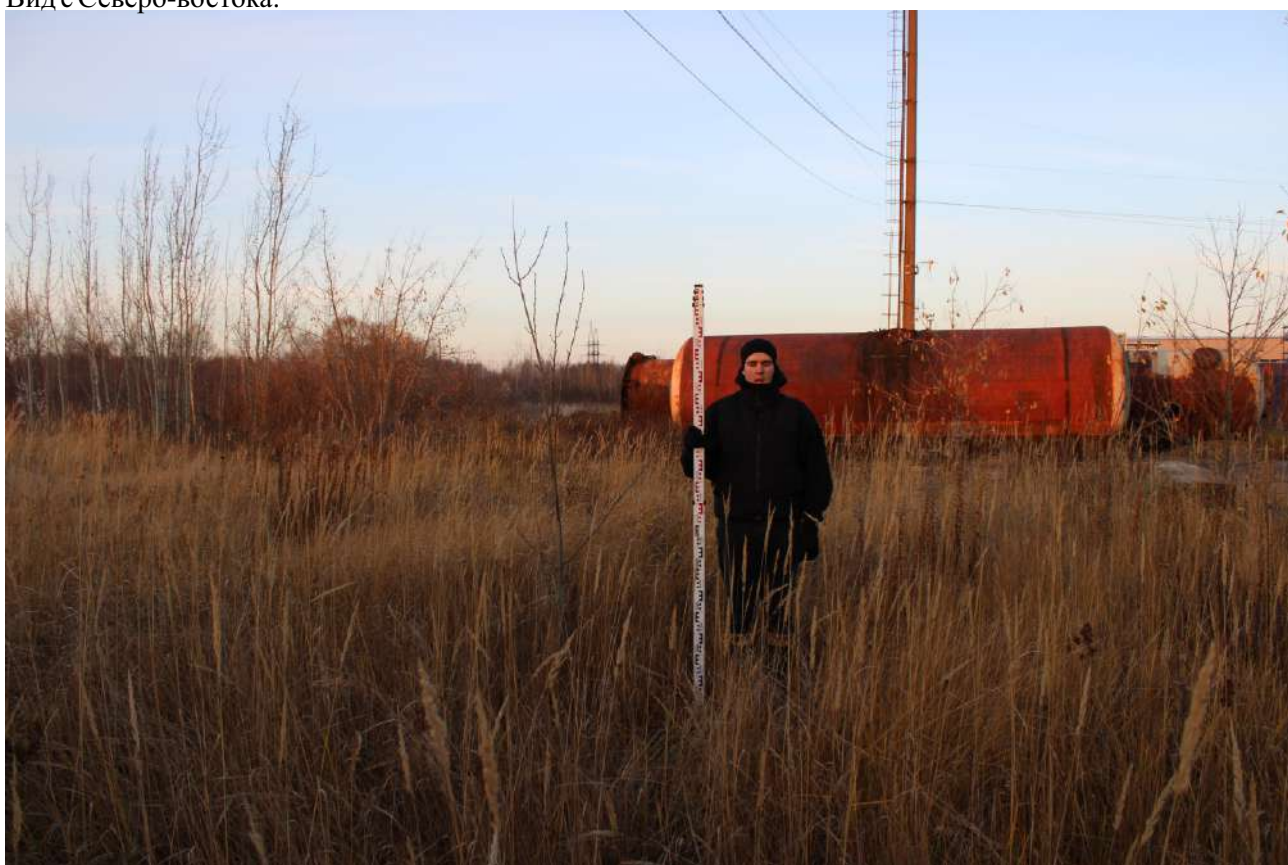


Илл. 22. Нижегородская обл., г. Кстово, 2025 г. Археологическая разведка на территории в зоне проведения работ по объекту «Строительство складского комплекса для хранения нефтепродуктов», расположенному по адресу: 607650 Нижегородская обл., Кстовский р-н, г. Кстово, Квартал Лукойл-Восток (Восточный МКР), проезд 3, д. 3, оф. 4, уч. с к.н. 52:26:0150002:1083. Точка фотофиксации тф 5. Вид с Юго-востока.





Илл. 23. Нижегородская обл., г. Кстово, 2025 г. Археологическая разведка на территории в зоне проведения работ по объекту «Строительство складского комплекса для хранения нефтепродуктов», расположенному по адресу: 607650 Нижегородская обл., Кстовский р-н, г. Кстово, Квартал Лукойл-Восток (Восточный МКР), проезд 3, д. 3, оф. 4, уч. с к.н. 52:26:0150002:1083. Точка фотофиксации тф 5. Вид с Северо-востока.



Илл. 24. Нижегородская обл., г. Кстово, 2025 г. Археологическая разведка на территории в зоне проведения работ по объекту «Строительство складского комплекса для хранения нефтепродуктов», расположенному по адресу: 607650 Нижегородская обл., Кстовский р-н, г. Кстово, Квартал Лукойл-Восток (Восточный МКР), проезд 3, д. 3, оф. 4, уч. с к.н. 52:26:0150002:1083. Точка фотофиксации тф 6. Вид с Юг-юго-запада.





Илл. 25. Нижегородская обл., г. Кстово, 2025 г. Археологическая разведка на территории в зоне проведения работ по объекту «Строительство складского комплекса для хранения нефтепродуктов», расположенному по адресу: 607650 Нижегородская обл., Кстовский р-н, г. Кстово, Квартал Лукойл-Восток (Восточный МКР), проезд 3, д. 3, оф. 4, уч. с к.н. 52:26:0150002:1083. Точка фотофиксации тф 7. Вид с Юго-запада.

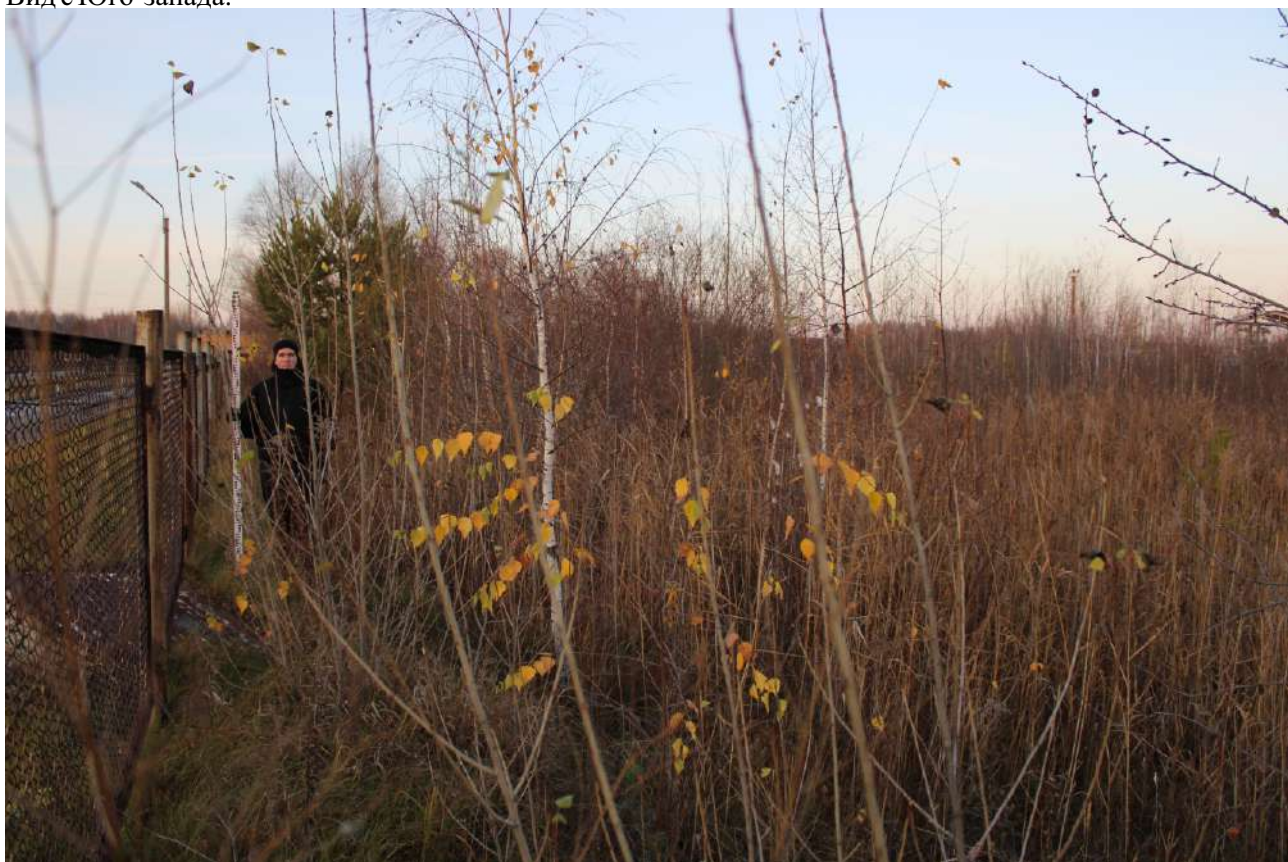


Илл. 26. Нижегородская обл., г. Кстово, 2025 г. Археологическая разведка на территории в зоне проведения работ по объекту «Строительство складского комплекса для хранения нефтепродуктов», расположенному по адресу: 607650 Нижегородская обл., Кстовский р-н, г. Кстово, Квартал Лукойл-Восток (Восточный МКР), проезд 3, д. 3, оф. 4, уч. с к.н. 52:26:0150002:1083. Точка фотофиксации тф 8. Вид с Северо-запада.





Илл. 27. Нижегородская обл., г. Кстово, 2025 г. Археологическая разведка на территории в зоне проведения работ по объекту «Строительство складского комплекса для хранения нефтепродуктов», расположенному по адресу: 607650 Нижегородская обл., Кстовский р-н, г. Кстово, Квартал Лукойл-Восток (Восточный МКР), проезд 3, д. 3, оф. 4, уч. с к.н. 52:26:0150002:1083. Точка фотофиксации тф 8. Вид с Юго-запада.



Илл. 28. Нижегородская обл., г. Кстово, 2025 г. Археологическая разведка на территории в зоне проведения работ по объекту «Строительство складского комплекса для хранения нефтепродуктов», расположенному по адресу: 607650 Нижегородская обл., Кстовский р-н, г. Кстово, Квартал Лукойл-Восток (Восточный МКР), проезд 3, д. 3, оф. 4, уч. с к.н. 52:26:0150002:1083. Точка фотофиксации тф 8. Вид с Юг-юго-запада.





Илл. 29. Нижегородская обл., г. Кстово, 2025 г. Археологическая разведка на территории в зоне проведения работ по объекту «Строительство складского комплекса для хранения нефтепродуктов», расположенному по адресу: 607650 Нижегородская обл., Кстовский р-н, г. Кстово, Квартал Лукойл-Восток (Восточный МКР), проезд 3, д. 3, оф. 4, уч. с к.н. 52:26:0150002:1083. Шурф 1. Участок под закладку и трассировка поверхности шурфа. Вид с Запада.



Илл. 30. Нижегородская обл., г. Кстово, 2025 г. Археологическая разведка на территории в зоне проведения работ по объекту «Строительство складского комплекса для хранения нефтепродуктов», расположенному по адресу: 607650 Нижегородская обл., Кстовский р-н, г. Кстово, Квартал Лукойл-Восток (Восточный МКР), проезд 3, д. 3, оф. 4, уч. с к.н. 52:26:0150002:1083. Шурф 1. Дневная поверхность. Вид с Запада.





Илл. 31. Нижегородская обл., г. Кстово, 2025 г. Археологическая разведка на территории в зоне проведения работ по объекту «Строительство складского комплекса для хранения нефтепродуктов», расположенному по адресу: 607650 Нижегородская обл., Кстовский р-н, г. Кстово, Квартал Лукойл-Восток (Восточный МКР), проезд 3, д. 3, оф. 4, уч. с к.н. 52:26:0150002:1083. Шурф 1. Зачистка после разбора пласта 1. Вид с Запада.



Илл. 32. Нижегородская обл., г. Кстово, 2025 г. Археологическая разведка на территории в зоне проведения работ по объекту «Строительство складского комплекса для хранения нефтепродуктов», расположенному по адресу: 607650 Нижегородская обл., Кстовский р-н, г. Кстово, Квартал Лукойл-Восток (Восточный МКР), проезд 3, д. 3, оф. 4, уч. с к.н. 52:26:0150002:1083. Шурф 1. Рабочий момент. Вид с Юга.





Илл. 33. Нижегородская обл., г. Кстово, 2025 г. Археологическая разведка на территории в зоне проведения работ по объекту «Строительство складского комплекса для хранения нефтепродуктов», расположенному по адресу: 607650 Нижегородская обл., Кстовский р-н, г. Кстово, Квартал Лукойл-Восток (Восточный МКР), проезд 3, д. 3, оф. 4, уч. с к.н. 52:26:0150002:1083. Шурф 1. Донная часть шурфа на уровне выхода грунтовых вод. Вид с Запада.



Илл. 34. Нижегородская обл., г. Кстово, 2025 г. Археологическая разведка на территории в зоне проведения работ по объекту «Строительство складского комплекса для хранения нефтепродуктов», расположенному по адресу: 607650 Нижегородская обл., Кстовский р-н, г. Кстово, Квартал Лукойл-Восток (Восточный МКР), проезд 3, д. 3, оф. 4, уч. с к.н. 52:26:0150002:1083. Шурф 1. Общий вид с Запада на шурф после выборки грунтов заполнения.





Илл. 35. Нижегородская обл., г. Кстово, 2025 г. Археологическая разведка на территории в зоне проведения работ по объекту «Строительство складского комплекса для хранения нефтепродуктов», расположенному по адресу: 607650 Нижегородская обл., Кстовский р-н, г. Кстово, Квартал Лукойл-Восток (Восточный МКР), проезд 3, д. 3, оф. 4, уч. с к.н. 52:26:0150002:1083. Шурф 1. Вид с Запада на профиль Восточного борта и донную часть шурфа.



Илл. 36. Нижегородская обл., г. Кстово, 2025 г. Археологическая разведка на территории в зоне проведения работ по объекту «Строительство складского комплекса для хранения нефтепродуктов», расположенному по адресу: 607650 Нижегородская обл., Кстовский р-н, г. Кстово, Квартал Лукойл-Восток (Восточный МКР), проезд 3, д. 3, оф. 4, уч. с к.н. 52:26:0150002:1083. Шурф 1. Рекультивация. Вид с Запада.





Илл. 37. Нижегородская обл., г. Кстово, 2025 г. Археологическая разведка на территории в зоне проведения работ по объекту «Строительство складского комплекса для хранения нефтепродуктов», расположенному по адресу: 607650 Нижегородская обл., Кстовский р-н, г. Кстово, Квартал Лукойл-Восток (Восточный МКР), проезд 3, д. 3, оф. 4, уч. с к.н. 52:26:0150002:1083. Шурф 2. Участок под закладку и трассировка поверхности шурфа. Вид с Запада.



Илл. 38. Нижегородская обл., г. Кстово, 2025 г. Археологическая разведка на территории в зоне проведения работ по объекту «Строительство складского комплекса для хранения нефтепродуктов», расположенному по адресу: 607650 Нижегородская обл., Кстовский р-н, г. Кстово, Квартал Лукойл-Восток (Восточный МКР), проезд 3, д. 3, оф. 4, уч. с к.н. 52:26:0150002:1083. Шурф 2. Дневная поверхность. Вид с Запада.





Илл. 39. Нижегородская обл., г. Кстово, 2025 г. Археологическая разведка на территории в зоне проведения работ по объекту «Строительство складского комплекса для хранения нефтепродуктов», расположенному по адресу: 607650 Нижегородская обл., Кстовский р-н, г. Кстово, Квартал Лукойл-Восток (Восточный МКР), проезд 3, д. 3, оф. 4, уч. с к.н. 52:26:0150002:1083. Шурф 2. Зачистка после снятия дерна. Вид с Запада.



Илл. 40. Нижегородская обл., г. Кстово, 2025 г. Археологическая разведка на территории в зоне проведения работ по объекту «Строительство складского комплекса для хранения нефтепродуктов», расположенному по адресу: 607650 Нижегородская обл., Кстовский р-н, г. Кстово, Квартал Лукойл-Восток (Восточный МКР), проезд 3, д. 3, оф. 4, уч. с к.н. 52:26:0150002:1083. Шурф 2. Донная часть шурфа на уровне выхода грунтовых вод. Вид с Запада.





Илл. 41. Нижегородская обл., г. Кстово, 2025 г. Археологическая разведка на территории в зоне проведения работ по объекту «Строительство складского комплекса для хранения нефтепродуктов», расположенному по адресу: 607650 Нижегородская обл., Кстовский р-н, г. Кстово, Квартал Лукойл-Восток (Восточный МКР), проезд 3, д. 3, оф. 4, уч. с к.н. 52:26:0150002:1083. Шурф 2. Общий вид с Запада на шурф после выборки грунтов заполнения.



Илл. 42. Нижегородская обл., г. Кстово, 2025 г. Археологическая разведка на территории в зоне проведения работ по объекту «Строительство складского комплекса для хранения нефтепродуктов», расположенному по адресу: 607650 Нижегородская обл., Кстовский р-н, г. Кстово, Квартал Лукойл-Восток (Восточный МКР), проезд 3, д. 3, оф. 4, уч. с к.н. 52:26:0150002:1083. Шурф 2. Вид с Запада на профиль Восточного борта и донную часть шурфа.





Илл. 43. Нижегородская обл., г. Кстово, 2025 г. Археологическая разведка на территории в зоне проведения работ по объекту «Строительство складского комплекса для хранения нефтепродуктов», расположенному по адресу: 607650 Нижегородская обл., Кстовский р-н, г. Кстово, Квартал Лукойл-Восток (Восточный МКР), проезд 3, д. 3, оф. 4, уч. с к.н. 52:26:0150002:1083. Шурф 2. Рекультивация. Вид с Запада.